

**RSM Greece**

## ΕΚΘΕΣΗ ΔΙΑΦΑΝΕΙΑΣ 2021

Σύμφωνα με τις διατάξεις του ν. 4449/2017  
και του Κανονισμού ΕΕ 537/2014



Delivering  
The Power  
of Being  
Understood

## ΠΕΡΙΕΧΟΜΕΝΑ

1. Πρόλογος	3
2. Νομική μορφή της Εταιρείας και λοιπά εισαγωγικά στοιχεία	5
3. Νομικές και διαρθρωτικές σχέσεις της Εταιρείας με το δίκτυο της RSM	6
4. Εταιρική διακυβέρνηση	11
5. Εσωτερικό σύστημα διασφάλισης δικλίδων ποιότητας	13
6. Θέματα συνεχούς εκπαίδευσης σύμφωνα με τα οριζόμενα του άρθρου 12 του ν. 4449/2017 και του άρθρου 13 της Ευρωπαϊκής οδηγίας 2006/43/EK	23
7. Ποιοτικοί έλεγχοι	25
8. Οντότητες δημοσίου ενδιαφέροντος	27
9. Χρηματοοικονομικά στοιχεία	28
10. Αμοιβές ελεγκτών και μετόχων	29
11. Ανεξαρτησία	30
12. Δήλωση του Διοικητικού Συμβουλίου	31



## 1. ΠΡΟΛΟΓΟΣ

Σας παρουσιάζουμε την Έκθεση Διαφάνειας της Εταιρείας μας, η οποία συντάχθηκε σύμφωνα με τις διατάξεις του νόμου 4449/2017 και του άρθρου 13 της ΕΕ 537/2014. Με τον τρόπο αυτό υποστηρίζουμε εμπράκτως την ανάγκη για διαφάνεια και πληροφόρηση.

Με την παρούσα Έκθεση Διαφάνειας παρέχουμε πληροφορίες σε σχέση με τις δραστηριότητές μας, τη μεθοδολογία και τις διαδικασίες που ακολουθούμε, το εσωτερικό περιβάλλον και τη δομή της Εταιρείας μας, όπως επίσης χρηματοοικονομικά και άλλα στοιχεία. Σημειώνουμε ότι λόγω του γεγονότος ότι η διαχειριστική χρήση της εταιρείας έληξε 30 Ιουνίου 2021, τα χρηματοοικονομικά στοιχεία αναφέρονται στη χρήση 1 Ιουλίου 2020 έως 30 Ιουνίου 2021. Η Έκθεση Διαφάνειας εγκρίθηκε από το Διοικητικό Συμβούλιο της Εταιρείας την 27 Οκτωβρίου 2021.

### Κάνοντας πράξη το “The Power of Being Understood”

Οι επιχειρήσεις σήμερα, τόσο σε παγκόσμιο όσο και σε τοπικό επίπεδο καλούνται να αντιμετωπίσουν φαινόμενα απρόβλεπτα και πρωτόγνωρα όπως η πανδημία του κορωνοϊού, οι εξελίξεις στην τεχνολογία, η διεθνοποίηση της οικονομίας καθώς και νέους επιχειρηματικούς κανόνες. Σε αυτό το διαρκώς μεταβαλλόμενο περιβάλλον είναι περισσότερο σημαντικό από ποτέ η κάθε επιχείρηση να έχει δίπλα της Συμβούλους που μπορούν να κατανοήσουν τις προκλήσεις τους και να ανταποκριθούν άμεσα σε αυτές.

Λαμβάνοντας υπόψη μας την ανάγκη αυτή, πρωταρχικό μας μέλημα στην RSM Ελλάδα είναι να αφιερώνουμε τον απαιτούμενο χρόνο για να κατανοήσουμε σε βάθος τις ανάγκες της κάθε επιχείρησης, τους κινδύνους που διατρέχει, τη στρατηγική και τους στόχους της και αξιοποιώντας τη δύναμη της μακροχρόνιας εμπειρίας της εταιρείας και του παγκόσμιου δικτύου μας, να παρέχουμε σύγχρονες λύσεις προσαρμοσμένες στα νέα δεδομένα της εποχής.

Χτίζουμε ισχυρές και μακροχρόνιες σχέσεις με τους πελάτες μας, οι οποίες βασίζονται στην ειλικρίνεια, την ανοιχτή επικοινωνία και την συνεργασία, που μας επιτρέπουν να κάνουμε ουσιαστικές συζητήσεις μαζί τους και τους δίνουν προστιθέμενη αξία. Αυτή η εξειδικευμένη προσέγγιση μας διαφοροποιεί κάνοντας πράξη το “The Power of Being Understood” που είναι και ο σκοπός της RSM παγκοσμίως.

Είμαστε αισιόδοξοι για το διαμορφούμενο επιχειρηματικό και οικονομικό περιβάλλον στη χώρα μας και είμαστε έτοιμοι να συνδράμουμε με νέες και καινοτόμες υπηρεσίες και λύσεις ώστε να επιτύχουν τους στόχους τους.

### Οι προτεραιότητες κατά την περίοδο της πανδημίας

Το ξέσπασμα του νέου κορωνοϊού (COVID-19), ο οποίος τον Μάρτιο 2020 κηρύχτηκε από τον Παγκόσμιο Οργανισμό Υγείας ως πανδημία, συνεχίζει να επηρεάζει την επιχειρηματική και οικονομική δραστηριότητα σε όλο τον κόσμο. Η εταιρεία μας, έχοντας ως προτεραιότητα την ασφάλεια και την υγεία όλων των εργαζομένων αλλά και την διαφύλαξη της δημόσιας υγείας γενικότερα, έλαβε και λαμβάνει άμεσα όλα τα ενδεδειγμένα μέτρα προστασίας και προφύλαξης από τον κορωνοϊό για την αποφυγή και τον περιορισμό της εξάπλωσης του. Αυτή την περίοδο ιδιαίτερα μεγάλη έμφαση έχει δοθεί στο wellbeing όλων των εργαζομένων, όχι μόνο σε ομαδικό αλλά και προσωπικό επίπεδο καθώς και στην ουσιαστική επανασύνδεση των ομάδων ούτως ώστε να βιώνουν όλοι την κουλτούρα της RSM και το αίσθημα συνοχής και συμμετοχής.

Οι αντικειμενικές δυσκολίες για μετακινήσεις που επιφέρει η πανδημία, οδήγησε στον επανασχεδιασμό του μοντέλου εκπαίδευσης δίνοντας ευκαιρίες σε περισσότερα στελέχη μας να συμμετέχουν σε διεθνής εκπαιδευτικές δράσεις πχ RSM Academy, RSM Campus, Forward Sprint, συμβάλλοντας με τον τρόπο αυτή στην ανάπτυξη τόσο τεχνικών όσων και διαπροσωπικών τους δεξιοτήτων.

### Επένδυση στην καινοτομία

Από τις μεγαλύτερες αρετές που ανέδειξε η υγειονομική κρίση ήταν η καινοτομία ιδίως σε σχέση με τον τρόπο σκέψης, τη στρατηγική, τη διοίκηση, τη δημιουργία του οράματος και γενικότερα σε οτιδήποτε κάνει η εταιρία και τα μέλη της καθημερινά. Στην RSM επενδύουμε ενεργά τα τελευταία χρόνια όχι μόνο σε νέες τεχνολογίες μέσω του RSM Innovation Hub που αναδεικνύουν την καινοτομία αλλά και στο πώς να γινόμαστε καλύτεροι με ένα διαφορετικό και αποτελεσματικό τρόπο, που θα κάλυπτε περισσότερο τόσο τις τωρινές όσο και τις μελλοντικές ανάγκες των πελατών, συνεργατών και εργαζομένων μας.

Τέλος αν και ήταν ανέκαθεν προτεραιότητα μας και μέρος της κουλτούρας μας η διαφορετικότητα και η συμπερίληψη, χαιρόμαστε ολοένα και περισσότερο βλέποντας πως οι αρχές αυτές υιοθετούνται στη χώρα μας. Ως δίκτυο μετουσιώνουμε τις αρχές μας σε πράξεις υπό την καθοδήγηση της Diversity & Inclusion Global Leader μας συμμετέχοντας σε οργανώσεις και ενέργειες σε παγκόσμιο επίπεδο.

Με εκτίμηση

Βασίλειος Πετίνης  
Πρόεδρος και Διευθύνων Σύμβουλος

Μαρούσι, 27 Οκτωβρίου 2021

## 2. ΝΟΜΙΚΗ ΜΟΡΦΗ ΤΗΣ ΕΤΑΙΡΕΙΑΣ ΚΑΙ ΛΟΙΠΑ ΕΙΣΑΓΩΓΙΚΑ ΣΤΟΙΧΕΙΑ

### 2.1. Νομική μορφή και έδρα

Η RSM Greece Ανώνυμη Εταιρεία Ορκωτοί Ελεγκτές Λογιστές και Σύμβουλοι Επιχειρήσεων (η Εταιρεία) είναι μια Ανώνυμη Εταιρεία η οποία ιδρύθηκε το 1993 και είναι το μέλος (member firm) του δικτύου της RSM για την Ελλάδα. Ο ΑρΜΑΕ της Εταιρείας είναι 29795/01ΑΤ/Β/93/2181 και ο αριθμός ΓΕΜΗ 001520701000 με ημερομηνία καταχώρησης την 3 Οκτωβρίου 2012. Η κύρια δραστηριότητα της Εταιρείας μας είναι η παροχή υπηρεσιών Ορκωτών Ελεγκτών Λογιστών και Συμβούλων Επιχειρήσεων καθώς και η παροχή υπηρεσιών φορολογικών συμβούλων, υπηρεσιών μισθοδοσίας και υπηρεσιών διαχείρισης ανθρωπίνων πόρων. Περισσότερες πληροφορίες για τις υπηρεσίες που παρέχουμε βρίσκονται στην ιστοσελίδα μας [www.rsm.global/greece](http://www.rsm.global/greece).

Η έδρα της Εταιρείας μας βρίσκεται στο Δήμο Αμαρουσίου.

### 2.2. Τμήματα που λειτουργούν στην Εταιρεία

Η δομή της Εταιρείας μας συνδυάζει τα πλεονεκτήματα που απορρέουν από ένα διεθνή οίκο με την αμεσότητα της επαφής και την προσωπική φροντίδα που χαρακτηρίζουν τις μικρότερες εταιρείες παροχής υπηρεσιών.

Στην Εταιρεία λειτουργούν τα παρακάτω πέντε τμήματα:

- Τμήμα Ορκωτών Ελεγκτών Λογιστών
- Τμήμα Συμβούλων Επιχειρήσεων
- Τμήμα Παροχής Λογιστικών & Φοροτεχνικών Συμβουλών
- Τμήμα Επιλογής Στελεχών & Συμβουλευτικής Ανθρώπινου Δυναμικού
- Τμήμα Υπηρεσιών Μισθοδοσίας και σχετικών Συμβουλευτικών Υπηρεσιών

Οι υπηρεσίες Παροχής Λογιστικών & Φοροτεχνικών Συμβουλών, Διαχείρισης Ανθρωπίνων Πόρων και Υπηρεσιών Μισθοδοσίας και Σχετικών Συμβουλευτικών Υπηρεσιών παρέχονται κυρίως από την RSM Greece Business Advisors ΕΠΕ.

### 2.3. Μέτοχοι της Εταιρείας

Το Μετοχικό Κεφάλαιο της Εταιρείας ανέρχεται σε € 100.000 και κατανέμεται σε 100 χιλιάδες ονομαστικές μετοχές αξίας € 1 έκαστη.

Στις 30 Ιουνίου 2021, η Εταιρεία είχε τους παρακάτω μετόχους:

- Ιωάννης Τέντες του Κρίτωνα (ΑΜ ΣΟΕΛ 17061)
- Βασίλης Πετίνης του Βελισσάριου (ΑΜ ΣΟΕΛ 68584)

### 2.4. Νόμιμοι ελεγκτές που έχουν δικαίωμα υπογραφής και δεν είναι μέτοχοι

Εκτός από τον κύριο Ιωάννη Τέντες, δικαίωμα υπογραφής κατά την 30 Ιουνίου 2021 έχουν ο Κύριος Σταμέλος Κωνσταντίνος (ΑΜ ΣΟΕΛ 26841), ο Κύριος Ιπποκράτης Σαλάπας του Σπυρίδωνα (ΑΜ ΣΟΕΛ 52801) και ο Κύριος Παναγιώτης Παπαδόπουλος του Αθανασίου (ΑΜ ΣΟΕΛ 57761).

### 2.5. Υποκαταστήματα και συνδεδεμένες επιχειρήσεις στην Ελλάδα και στο εξωτερικό

Η Εταιρεία διατηρεί γραφείο στη Θεσσαλονίκη, στη διεύθυνση Φράγκων 6-8, ΤΚ 546 26.

Η RSM Greece Business Advisors ΕΠΕ είναι επίσης μέλος του δικτύου της RSM.

## 2.6. Εγγραφή σε δημόσια μητρώα Νομίμων Ελεγκτών

Η Εταιρεία είναι εγγεγραμμένη στην ιδιαίτερη μερίδα του Μητρώου Ορκωτών Ελεγκτών Λογιστών που προβλέπει το αρθ. 13 του ΠΔ 226/1993, με αριθμό 104 και στο Δημόσιο Μητρώο της Επιτροπής Λογιστικής Τυποποίησης και Ελέγχων με αριθμό μητρώου 016.

## 3. ΝΟΜΙΚΕΣ ΚΑΙ ΔΙΑΡΘΡΩΤΙΚΕΣ ΣΧΕΣΕΙΣ ΤΗΣ ΕΤΑΙΡΕΙΑΣ ΜΕ ΤΟ ΔΙΚΤΥΟ ΤΗΣ RSM

### 3.1. Η RSM Greece και το Δίκτυο της RSM

Ως μέλος (member firm) του δικτύου της RSM, η RSM Greece παρέχει σύγχρονες λύσεις και υπηρεσίες που απαντούν άμεσα στις ανάγκες της αγοράς και των επιχειρήσεων. Αξιοποιώντας την τεχνογνωσία και την εξειδίκευση του προσωπικού μας, έχουμε ως πρωταρχικό στόχο να ενισχύουμε τα οφέλη εξυπηρέτησης των πελατών μας στην Ελλάδα και στο εξωτερικό. Στόχος μας είναι επίσης και η περαιτέρω ανάπτυξη του προσωπικού μας μέσω της άμεσης πρόσβασης στην τεχνολογία και τεχνογνωσία της RSM.

Η RSM Greece παρέχει ελεγκτικές, συμβουλευτικές και φορολογικές υπηρεσίες σε ιδιωτικές και δημόσιες επιχειρήσεις. Αποτελεί ένα από τα παλαιότερα μέλη του δικτύου RSM, ενός από τα μεγαλύτερα δίκτυα ανεξάρτητων ελεγκτικών και συμβουλευτικών εταιρειών παγκοσμίως. Τα κεντρικά μας γραφεία είναι στην Αθήνα, ενώ έχουμε παρουσία και στη Θεσσαλονίκη.

Η RSM Ελλάδος παρέχει ένα ευρύ φάσμα υπηρεσιών, όπως υπηρεσίες τακτικού ελέγχου, διαχείρισης κινδύνου, χρηματοοικονομικές και συναλλακτικές υπηρεσίες, εταιρικής διακυβέρνησης, συμβουλευτικές, λογιστικές και φοροτεχνικές υπηρεσίες καθώς και υπηρεσίες ανθρώπινου κεφαλαίου και υπηρεσίες διαχείρισης μισθοδοσίας. Τα στελέχη μας έχουν πάνω από 40 χρόνια εμπειρία στους σημαντικότερους επιχειρηματικούς κλάδους, όπως των τραπεζών, της ναυτιλίας, της τεχνολογίας και τηλεπικοινωνιών, της ενέργειας, των τροφίμων, με παρουσία στην Ελλάδα και την Κύπρο.

Στο κέντρο της φιλοσοφίας μας βρίσκεται ο πελάτης και η αναπτυξιακή προοπτική του μέσα από τη δημιουργία μακροχρόνιων σχέσεων εμπιστοσύνης, αξιοπιστίας και αποτελεσματικότητας, κάτι το οποίο βασίζεται στην εμπειρία μας, την τεχνογνωσία μας και την υψηλή ποιότητα των υπηρεσιών μας. Το όραμα, ο σκοπός και οι αξίες μας διαμορφώνουν τον πυρήνα που καθορίζει τον τρόπο εξυπηρέτησης των πελατών μας και την δημιουργία αξίας.

Η φιλοσοφία της Εταιρείας επικεντρώνεται στην προσπάθεια να επηρεάζει θετικά το μέλλον των πελατών της, βασισμένη στην εμπειρία και την εξειδίκευση των στελεχών της, την υψηλή ποιότητα υπηρεσιών και το όραμα της εξέλιξης που μοιράζεται με τους πελάτες της.

Η RSM Greece είναι ένας στρατηγικός συνεργάτης για επιχειρήσεις με τοπικό και διεθνή προσανατολισμό, που αναζητούν ολοκληρωμένες υπηρεσίες Ορκωτών Ελεγκτών Λογιστών και Συμβούλων Επιχειρήσεων, για να κατακτήσουν τους στόχους τους και να εδραιώσουν την ανάπτυξή τους σε βάθος χρόνου,

Η Εταιρεία μας αποτελεί το ανεξάρτητο μέλος της RSM για την Ελλάδα.

### 3.1. Η RSM Greece και το Δίκτυο της RSM (συνέχεια)

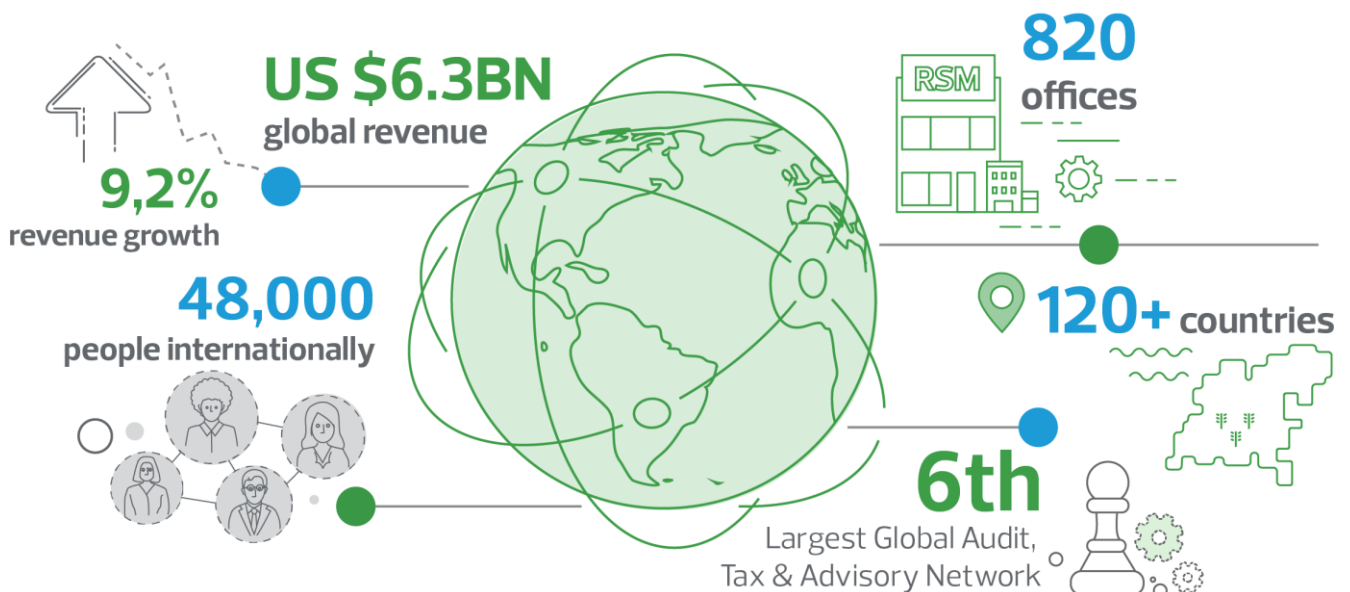
Η RSM Greece υποχρεούται να συμμορφώνεται πλήρως με τη μεθοδολογία και εν γένει τις πολιτικές του Δικτύου και υπόκειται σε ποιοτικούς ελέγχους και από το ίδιο το Δίκτυο, στην έκταση που δεν σημειώνονται παρεκκλίσεις από το εθνικό νομοθετικό πλαίσιο.

Η RSM Greece δεν αποτελεί αντιπρόσωπο κανενός μέλους του δικτύου της RSM και κανένα μέλος του δικτύου της RSM δεν είναι αντιπρόσωπος της RSM Greece.

Κανένα άλλο μέλος του δικτύου της RSM δε φέρει οποιαδήποτε ευθύνη σε σχέση με τα έργα που αναλαμβάνει η Εταιρεία μας και βεβαίως ούτε εμείς για τα έργα που αναλαμβάνουν άλλες εταιρείες του δικτύου της RSM.

Η διαχείριση του δικτύου της RSM πραγματοποιείται από την RSM International Limited (εταιρεία περιορισμένης ευθύνης), η οποία βρίσκεται στο Λονδίνο και είναι εγγεγραμμένη στην Αγγλία με αριθμό 4040598.

Το δίκτυο της RSM είναι ένα από τα μεγαλύτερα δίκτυα Ορκωτών Ελεγκτών Λογιστών και Συμβούλων Επιχειρήσεων στον κόσμο, με 820 γραφεία σε περισσότερες από 120 χώρες, και περισσότερα από 48.000 στελέχη διεθνώς. Οι εταιρίες - μέλη διέπονται από ένα κοινό όραμα παροχής επαγγελματικών υπηρεσιών υψηλής ποιότητας τόσο στους πελάτες των χωρών τους όσο και στους διεθνείς πελάτες του δικτύου της RSM.



Βάσει σχετικής έρευνας του International Accounting Bulletin, η RSM είναι το 6ο μεγαλύτερο δίκτυο ανεξάρτητων Ορκωτών Ελεγκτών & Συμβούλων Επιχειρήσεων παγκοσμίως.

Πρόκειται για ένα δίκτυο ανεξάρτητων εταιρειών και όλες οι εταιρείες που συμμετέχουν σε αυτό δραστηριοποιούνται με αυτόνομη λειτουργική και νομική μορφή. Κάθε μία από τις ανεξάρτητες εταιρείες του παγκόσμιου δικτύου παρέχει υπηρεσίες στους πελάτες της βάσει της ισχύουσας νομοθεσίας και των επαγγελματικών κανονισμών που διέπουν την χώρα στην οποία η εταιρεία λειτουργεί. Οι εταιρείες - μέλη διέπονται από ένα κοινό όραμα παροχής επαγγελματικών υπηρεσιών υψηλής ποιότητας τόσο στους πελάτες των χωρών τους όσο και στους διεθνείς πελάτες του δικτύου της RSM. Η RSM δεν παρέχει ως νομική οντότητα υπηρεσίες ελεγκτικού, συμβουλευτικού ή φορολογικού χαρακτήρα.

### 3.1. Η RSM Greece και το Δίκτυο της RSM (συνέχεια)

Η RSM είναι μέλος του “Forum of Firms”. Ο σκοπός του Forum αυτού είναι η προώθηση προτύπων υψηλής ποιότητας οικονομικών και ελεγκτικών πρακτικών διεθνώς.

Προκειμένου να διατηρηθεί το επίπεδο των υπηρεσιών σε επιθυμητό υψηλό επίπεδο αρχικά προβαίνουμε σε κατανόηση των πελατών μας και του τι περιμένουν από εμάς. Πάντα αναλύουμε τις ανάγκες τους και σχεδιάζουμε προσεκτικά τις ενέργειες που απαιτούνται για την επίτευξη του στόχου αυτού με απώτερο σκοπό να υπερβαίνουμε τελικά, αυτό που περιμένουν οι πελάτες μας από εμάς.

Προσπαθούμε πάντα για την ενίσχυση των σχέσεων μεταξύ της εταιρίας μας, του προσωπικού μας και των πελατών μας, προκειμένου να διευκολυνθεί η αποτελεσματική επικοινωνία. Μέσα σε αυτό το περιβάλλον αμοιβαίου σεβασμού, μπορούμε να διασφαλίσουμε ότι κάθε επαγγελματικό, τεχνικό ή άλλο σχετικό πρόβλημα του πελάτη θα επιλυθεί γρήγορα, σωστά και υπεύθυνα.

Για την παροχή υπηρεσιών υψηλής ποιότητας η RSM έχει υιοθετήσει τα παρακάτω “Centres of Excellence” με σκοπό να συνενώσει τους κορυφαίους ειδικούς του Δικτύου σε συγκεκριμένα γνωστικά πεδία:

Special Committees	
– TASEC – Transnational Assurance Services Executive Committee	– Global Financial Due Diligence Leadership Group
– IT Committee	– Operational Risk Committee
– Global Tax Leadership Group	– IFRS Advisory Committee
– Global Risk Consulting Committee	– Innovation Committee
Practice Groups	
– Audit / IFRS	– Legal
– M&A	– NetSuite
– Global Tax – VAT – Transfer pricing – Inheritance / Private Client Tax	– IT Consulting
– Risk Advisory Services	– Financial Services
– Restructuring	– Real Estate
European Regional Groups	
– Nordics	– Mediterranean
– Great Britain	– Adriatics
– BeNeLux	– East Europe
– Central Europe	

Μέλη του Διοικητικού Συμβουλίου της Εταιρείας μας συμμετέχουν ενεργά στις εργασίες πολλών από τις παραπάνω επιτροπές.

Η RSM Greece μέχρι πρόσφατα ηγείτο του RSM Balkans Group και τα στελέχη μας συμμετέχουν ενεργά στα διάφορα “committees” της RSM καθώς και στο European Leadership Team.

Το δίκτυο της RSM διενεργεί εσωτερικούς ελέγχους διασφάλισης ποιότητας κάθε χρόνο σε εταιρείες – μέλη του. Οι εταιρείες μέλη ελέγχονται συνήθως ανά τρία έτη.

Οι αξίες του δικτύου της RSM, τις οποίες ενστερνίζονται όλα τα μέλη είναι:



### 3.1. Η RSM Greece και το Δίκτυο της RSM (συνέχεια)



#### Αριστεία

Οι ενδεδειγμένες διαδικασίες ποιοτικού ελέγχου που εφαρμόζουμε εξασφαλίζουν παροχή υπηρεσιών υψηλού επιπέδου.



#### Εμπιστοσύνη

Παρέχοντας άμεσες διόδους επικοινωνίας, εξασφαλίζουμε στους πελάτες μας γρήγορη και άμεση πρόσβαση στους εταίρους και τα υψηλόβαθμά μας στελέχη.



#### Ποιότητα

Μέλη της RSM αποτελούν εταιρείες που ακολουθούν τα πρότυπα ποιότητας, ακεραιότητας και επαγγελματισμού.



#### Ομαδική εργασία

Αποτελεί τη δεύτερη φύση της RSM. Η ομαδικότητα εξασφαλίζει άμεση και αποτελεσματική παροχή υπηρεσιών προς τους πελάτες μας.



#### Ευελιξία

Εφαρμόζουμε ευέλικτες και αποτελεσματικές μεθόδους κάνοντας χρήση του δικτύου μας με στόχο να παρουσιάζουμε υψηλής ποιότητας αποτελέσματα.



#### Σταθερότητα

Στοχεύουμε στην δημιουργία μακροχρόνιων σχέσεων εμπιστοσύνης και συνεργασίας με τους πελάτες μας, κατανοώντας τις ανάγκες τους και δεσμευόμαστε για την εφαρμογή στοχευμένων λύσεων.

### 3.2. Λίστα από Ελεγκτικά Γραφεία που δραστηριοποιούνται στην Ευρώπη ανά χώρα

Country	Entity Legal name
Austria	RSM Austria Wirtschaftsprüfung GmbH
Belgium	RSM Belgium
	RSM InterAudit CVBA
	RSM reviseurs d'entreprises - bedrijfsrevisoren bvba
Bulgaria	RSM BG Ltd.
Croatia	RSM Croatia d.o.o.
Cyprus	RSM Cyprus Limited

### 3.2. Λίστα από Ελεγκτικά Γραφεία που δραστηριοποιούνται στην Ευρώπη ανά χώρα (συνέχεια)

Country	Legal Name
Denmark	RSM Denmark Statsautoriseret Revisionspartnerselskab
Finland	RSM Finland Group Oy
	RSM Finland Oy
France	RSM Beaujolais Val de Saône SARL
	RSM EST
	RSM France
	RSM Mediterranee
	RSM Ouest
	RSM Quest Audit
	RSM Paris
	RSM Pays de Savoie SARL
	RSM Rhône Alpes
Germany	RSM GmbH Wirtschaftsprüfungsgesellschaft Steuerberatungsgesellschaft
Greece	RSM Greece Certified Auditors and Management Consultants SA
Hungary	RSM Audit Hungary Zrt.
Ireland	RSM Ireland Business Advisory Limited
Italy	RSM Società di Revisione e Organizzazione Contabile S.p.A.
Luxembourg	RSM Audit Luxembourg, société à responsabilité limitée
Malta	RSM Malta
Netherlands	RSM Nederland Audit N.V.
	RSM Netherlands Accountants N.V.
	RSM Netherlands Audit B.V.
	RSM Netherlands Holding N.V.
Norway	RSM Norge AS
Poland	RSM Poland Sp. z o.o.
	RSM Poland Spółka z ograniczoną odpowiedzialnością spółka komandytowa (RSM Poland sp. z o.o. sp. k.)
Portugal	RSM & Associados - Sroc, Lda
Romania	RSM Romania SRL
Spain	RSM Andorra Auditors i Assessors, SL
	RSM Spain Auditores, SLP
Sweden	RSM Göteborg KB
	RSM Stockholm AB
United Kingdom	RSM Northern Ireland (UK) Limited
	RSM UK Audit LLP

### 3.2. Λίστα από Ελεγκτικά Γραφεία που δραστηριοποιούνται στην Ευρώπη ανά χώρα (συνέχεια)

Ο συνολικός κύκλος εργασιών από ελεγκτικές υπηρεσίες από τα μέλη στις χώρες που αναφέρονται στον παραπάνω πίνακα, στις 30 Ιουνίου 2021, διαμορφώθηκε στα € 298.290.000,00.

## 4. ΕΤΑΙΡΙΚΗ ΔΙΑΚΥΒΕΡΝΗΣΗ

Η Εταιρεία διοικείται μέσω της Γενικής Συνέλευσης των Μετόχων και του Διοικητικού Συμβουλίου. Τα όργανα αυτά είναι τα ανώτερα όργανα διοίκησης, διαχείρισης και εποπτείας.

Το Διοικητικό Συμβούλιο της Εταιρείας απαρτίζεται σήμερα από τους κάτωθι:

Όνοματεπώνυμο	Πατρώνυμο	ΑρΜ ΣΟΕΛ	Ιδιότητα
Βασίλειος Πετίνης	Βελισσάριος	68584	Πρόεδρος & Διευθύνων Σύμβουλος
Ιωάννης Τέντες	Κρίτων-Δημήτριος	17061	Μέλος
Κωνσταντίνος Σταμέλος	Βασίλειος	26841	Μέλος

Η θητεία του παραπάνω Διοικητικού Συμβουλίου είναι τριετής.

Το Διοικητικό Συμβούλιο συγκροτήθηκε με την ανωτέρω σύνθεση την 2 Νοεμβρίου 2020.

Το Διοικητικό Συμβούλιο αποφάσισε την 2 Νοεμβρίου 2020, αναφορικά με την νόμιμη εκπροσώπηση της Εταιρείας, ότι την Εταιρεία εκπροσωπεί και δεσμεύει με μόνη την υπογραφή του κάτω από την εταιρική επωνυμία, δικαστικά και εξώδικα, έναντι κάθε τρίτου φυσικού ή νομικού προσώπου, ο Πρόεδρος και Διευθύνων Σύμβουλος μας Κύριος Βασίλειος Πετίνης, ο οποίος εκτός από μέλος του Σώματος Ορκωτών Ελεγκτών Λογιστών, είναι μέλος και του Association of Chartered Certified Accountants (ACCA), Αγγλίας.

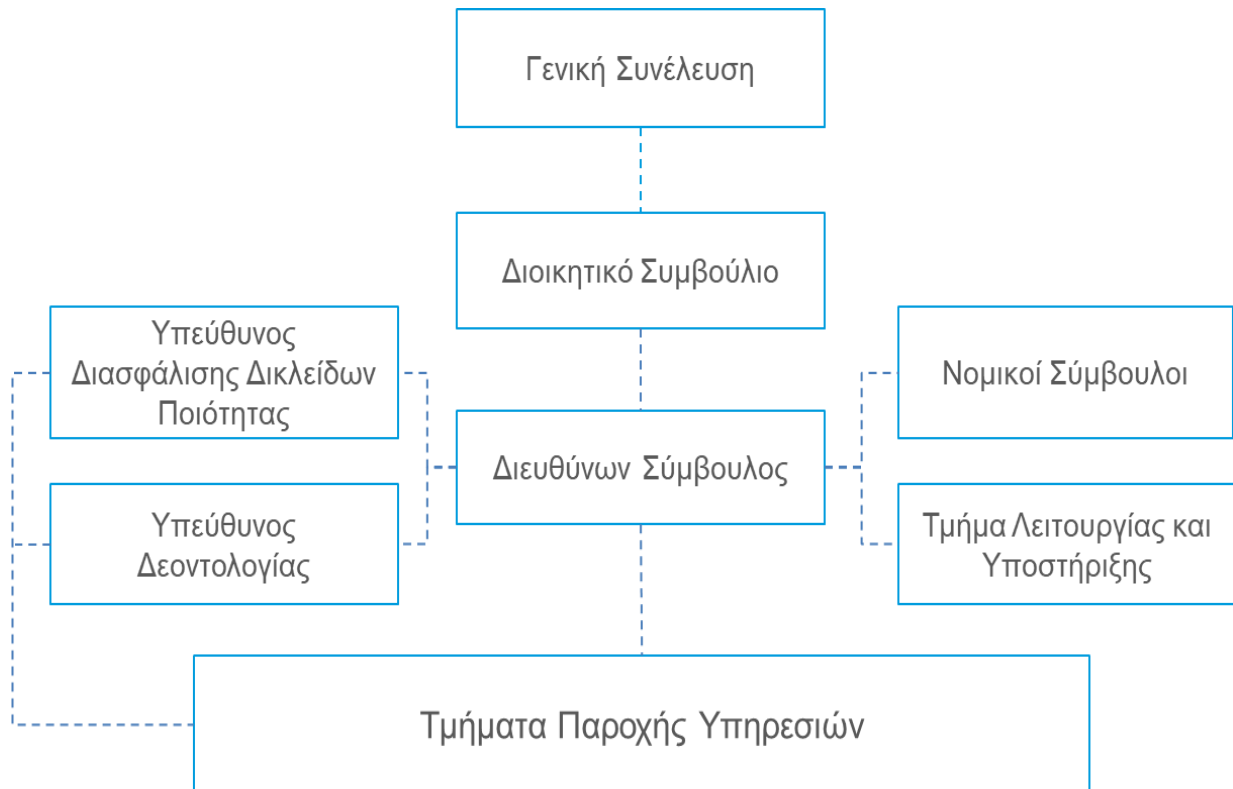
Η Εταιρεία, λειτουργεί βάσει του Γενικού Κανονισμού Λειτουργίας της, ο οποίος τίθεται στη διάθεση όλων των μελών του προσωπικού της. Εκεί περιγράφονται εκτενώς οι αρμοδιότητες όλων των οργάνων της Εταιρείας, οι γενικές διαδικασίες και πολιτικές που ακολουθούνται και οι ειδικές διαδικασίες ανά λειτουργία / κύκλωμα αλλά και Τμήμα. Υπεύθυνος για τις αναθεωρήσεις του Γενικού Κανονισμού Λειτουργίας έχει οριστεί ο Πρόεδρος και Διευθύνων Σύμβουλος της Εταιρείας Κύριος Βασίλειος Πετίνης.

Υπεύθυνος Δεοντολογίας και Ανεξαρτησίας, Υπεύθυνος για την Πρόληψη της Δωροδοκίας και της Διαφθοράς έχει οριστεί ο Κύριος Κωνσταντίνος Σταμέλος, Ορκωτός Ελεγκτής Λογιστής και Υπεύθυνος Συνεχούς Εκπαίδευσης ο Κύριος Ιπποκράτης Σαλάπας. Ο Κύριος Κωνσταντίνος Σταμέλος είναι Υπεύθυνος Κανονιστικής Συμμόρφωσης σε σχέση με την πρόληψη διενέργειας συναλλαγών που συνδέονται με την νομιμοποίηση εσόδων από εγκληματικές δραστηριότητες ή τη χρηματοδότηση της τρομοκρατίας από την 19 Νοεμβρίου 2020.

Υπεύθυνος Διασφάλισης Δικλείδων Ποιότητας έχει οριστεί ο Κύριος Κωνσταντίνος Σταμέλος, Ορκωτός Ελεγκτής Λογιστής.

#### 4. ΕΤΑΙΡΙΚΗ ΔΙΑΚΥΒΕΡΝΗΣΗ (συνέχεια)

Ακολουθεί διαγραμματική απεικόνιση της δομής και των οργάνων της Εταιρείας μας:



## 5. ΕΣΩΤΕΡΙΚΟ ΣΥΣΤΗΜΑ ΔΙΑΣΦΑΛΙΣΗΣ ΔΙΚΛΕΙΔΩΝ ΠΟΙΟΤΗΤΑΣ

### 5.1. Γενικά για το σύστημα Διασφάλισης Ποιότητας της Εταιρείας μας

Η Εταιρεία μας διατηρεί και αναπτύσσει κανονισμούς και διαδικασίες που συνθέτουν ένα ολοκληρωμένο σύστημα διασφάλισης των όσων προβλέπει το Διεθνές Πρότυπο Διασφάλισης Ποιότητας 1 (ΔΠΔΠ 1). Ειδικά για το Τμήμα Ορκωτών Ελεγκτών Λογιστών, το σύστημα αυτό υπάρχει καταγεγραμμένο αναλυτικά στον Εσωτερικό Κανονισμό Ποιοτικού Ελέγχου και Διασφάλισης Δικλείδων Ποιότητας του Τμήματος με σκοπό τη δημιουργία ενός εγχειριδίου αναφοράς του προσωπικού και άμεσο στόχο τη διασφάλιση της ποιότητας των διαδικασιών και τη διατήρηση υψηλού ποιοτικού επιπέδου σύμφωνα τόσο με τα Διεθνή Πρότυπα Ελέγχου (ΔΠΕ) όσο και τις προβλέψεις της Ελληνικής Νομοθεσίας.

Η Εταιρεία εφαρμόζει τον Κώδικα Δεοντολογίας της Διεθνούς Ομοσπονδίας Λογιστών (International Federation of Accountants - IFAC), καθώς και αυτόν του Σώματος Ορκωτών Ελεγκτών Λογιστών Ελλάδος (ΣΟΕΛ) όπως αυτός έχει αναθεωρηθεί στο ΦΕΚ 364/07.05.1997 αλλά και το ΦΕΚ Α' 7/24.01.2017 (Ν 4449/2017). Ακόμη, η Εταιρεία μας βασίζεται στις πολιτικές του δικτύου της RSM, όπως αυτές περιγράφονται στο "Quality Assurance and Risk Containment Policies and Procedures", οι οποίες είναι υποχρεωτικές για όλες τις εταιρείες – μέλη του Δικτύου και είναι σύμφωνες με την ισχύουσα νομοθεσία.

Παραθέτουμε μία διαγραμματική απεικόνιση του συστήματος αυτού:



Σε κάθε περίπτωση την τελική ευθύνη σε σχέση με τη δέσμευση στα όσα προβλέπει το ΔΠΔΠ 1 αναλαμβάνει η Διοίκηση της Εταιρείας.

## 5.1. Γενικά για το σύστημα Διασφάλισης Ποιότητας της Εταιρείας μας (συνέχεια)

Πιο αναλυτικά, η Διοίκηση της Εταιρείας φροντίζει διαρκώς ώστε οι πολιτικές και οι διαδικασίες που αφορούν το εσωτερικό σύστημα ποιοτικού ελέγχου και διασφάλισης δικλίδων ποιότητας να ανασχεδιάζονται με σκοπό την αναβάθμισή τους, να φτάνουν και να γίνονται κατανοητές σε όλες τις βαθμίδες προσωπικού αλλά και να ελέγχεται η τήρησή τους. Σε περιπτώσεις που οι διαδικασίες ποιοτικού ελέγχου δεν εφαρμοστούν ή η εφαρμογή τους κριθεί ελλιπής, η Διοίκηση είναι υποχρεωμένη να εφαρμόσει τις πειθαρχικές κυρώσεις που προβλέπονται για κάθε περίπτωση και χωρίς καμία εξαίρεση.

## 5.2. Κώδικας Δεοντολογίας

Η Εταιρεία εφαρμόζει τις κατάλληλες διαδικασίες που μπορούν να προσφέρουν την εύλογη διασφάλιση ότι όλα τα μέλη του προσωπικού της τηρούν ευσυνείδητα τους κανόνες του Κώδικα Δεοντολογίας του επαγγέλματος.

Τα κυριότερα σημεία γύρω από τα οποία περιστρέφεται η παρακάτω ανάλυση είναι τα θέματα εντιμότητας, ανεξαρτησίας, ακεραιότητας, αντικειμενικότητας, εχεμύθειας, επαγγελματικής συμπεριφοράς, επάρκειας και ευσυνειδησίας. Να σημειωθεί ότι για όλες τις εταιρείες – μέλη του δικτύου της RSM είναι υποχρεωτική η αυστηρή τήρηση των RSM Ethics and Independence Policies, οι οποίες είναι σε πλήρη συμφωνία με τον Κώδικα της Διεθνούς Ομοσπονδίας Λογιστών (“Code of Conduct for Professional Accountants - the “IFAC Code”).

### *Ανεξαρτησία, Ακεραιότητα, Αντικειμενικότητα*

Η Εταιρεία δίνει μεγάλη σημασία σε θέματα ανεξαρτησίας όλων των εργαζομένων και ιδιαίτερα στο Τμήμα Ορκωτών Ελεγκτών Λογιστών. Θεωρεί ότι πρέπει σε κάθε περίπτωση το προσωπικό της Εταιρείας να παραμένει πιστό στην αρχή της ανεξαρτησίας επειδή μόνο με τον τρόπο αυτό ο ελεγκτής μπορεί να εκφέρει αντικειμενική άποψη παραμένοντας ανεπηρέαστος στην επαγγελματική του κρίση καθώς και μπορούν να αποφευχθούν καταστάσεις που να επιτρέπουν σε τρίτους να αποκτήσουν πρόσβαση σε στοιχεία πελατών ή να καταλήξουν στο συμπέρασμα ότι η ακεραιότητα της Εταιρείας είναι πλημμελής.

Η Εταιρεία και ειδικότερα οι Ορκωτοί Ελεγκτές Λογιστές που υπογράφουν τα αποτελέσματα των ελέγχων οφείλουν να ακολουθούν ορισμένους κανόνες ώστε να εξασφαλίζεται η ανεξαρτησία και η αντικειμενικότητά τους. Πιο αναλυτικά:

- να μην αποφασίζουν οι ίδιοι σε θέματα αρμοδιότητας του πελάτη και να αποφεύγουν να εκφράζουν την κρίση τους για τις επιχειρηματικές επιλογές ή αποφάσεις του
- να τηρούν αμερόληπτη στάση σε περιπτώσεις ύπαρξης αντικρουόμενων απόψεων του προσωπικού του πελάτη ή λοιπών ενδιαφερομένων, εκφράζοντας χωρίς περιπτώσεις χαρακτηρισμούς τις αντικειμενικές διαπιστώσεις και υποδείξεις που βασίζονται στην επιμελή εργασία του
- να μη διατηρούν οποιοδήποτε άμεσο ή έμμεσο οικονομικό συμφέρον κατ’ οιονδήποτε τρόπο από την πορεία των εργασιών στον πελάτη ή από το πόρισμα της ελεγκτικής διαδικασίας
- να μην αποδέχονται παρεμβάσεις του πελάτη ή τρίτων σχετικές με την εκτέλεση των καθηκόντων τους.

*Ανεξαρτησία, Ακεραιότητα, Αντικειμενικότητα (συνέχεια)*

Επιπλέον, υπάρχει και ένα σύνολο λοιπών παραγόντων που μπορούν να θέσουν σε κίνδυνο την ανεξάρτητη θέση μελών ελεγκτικής ομάδος. Ένας από αυτούς είναι η μεροληψία, σε περιπτώσεις που μέλος ή μέλη ελεγκτικής ομάδος τοποθετούνται υπέρ ή κατά θέσεως πελάτη σε βαθμό που η ύπαρξη αντικειμενικότητας να δυσχεραίνεται. Παρεμφερή αποτελέσματα έχει και η ανάπτυξη υπερβολικής οικειότητας. Να σημειωθεί και η περίπτωση του εκφοβισμού, πραγματικού ή διαφανόμενου, μέλους της ομάδας ελέγχου από τη Διοίκηση, τα στελέχη ή υπαλλήλους του πελάτη ή άτομα που σχετίζονται με τον πελάτη. Σε κάθε περίπτωση, όταν διακυβεύονται θέματα ανεξαρτησίας θα πρέπει να επιστρατεύονται τα συστήματα και οι διαδικασίες της Εταιρείας, καθώς και ό,τι προβλέπεται από τους κανονισμούς του επαγγέλματος και από τη Νομοθεσία.

Αρχικά, το προσωπικό πρέπει να ενημερώνει τον Υπεύθυνο του έργου (Head of the Audit Engagement) και αυτός με τη σειρά του τη Διοίκηση της Εταιρείας.

Από τα παραπάνω γίνεται εύκολα κατανοητός ο διαχωρισμός μεταξύ των ιδίων συμφερόντων και των συμφερόντων τρίτων. Προς αποφυγή του κινδύνου από την ικανοποίηση ιδίων συμφερόντων, όπως προβλέπεται και από το Γενικό Κανονισμό Λειτουργίας της Εταιρείας, όλοι οι εργαζόμενοι υπογράφουν στην αρχή κάθε περιόδου την κατάσταση Απαγορευμένων Χρηματοοικονομικών Ενδιαφερόντων και αυτή των Απαγορευμένων Σχέσεων και Συναλλαγών. Να σημειωθεί ότι η απαγόρευση αυτή ισχύει και για τα μέλη του στενού οικογενειακού κύκλου των μελών του προσωπικού.

Επιπλέον, υπάρχει και ένα σύνολο λοιπών παραγόντων που μπορούν να θέσουν σε κίνδυνο την ανεξάρτητη θέση μελών ελεγκτικής ομάδος. Ένας από αυτούς είναι η μεροληψία, σε περιπτώσεις που μέλος ή μέλη ελεγκτικής ομάδος τοποθετούνται υπέρ ή κατά θέσεως πελάτη σε βαθμό που η ύπαρξη αντικειμενικότητας να δυσχεραίνεται.

Στα πλαίσια του εσωτερικού συστήματος ποιοτικού ελέγχου και διασφάλισης δικλίδων ποιότητας, η Εταιρεία με τη χρήση δειγματοληψίας προωθεί τον επιπλέον έλεγχο των εργασιών του Τμήματος Ορκωτών Ελεγκτών Λογιστών από τρίτους, εκτός της ελεγκτικής ομάδος που διενεργεί τον έλεγχο. Τα άτομα αυτά είναι κατά περίπτωση ανώτερα στελέχη της Εταιρείας.

Μία ακόμη δικλείδα ασφαλείας, είναι η εναλλαγή των υπευθύνων για κάθε ελεγκτικό έργο, ακόμη και αν δεν έχουν παρουσιαστεί φαινόμενα ή ενδείξεις προσπαθειών περιορισμού της ανεξαρτησίας του ελέγχου. Για την περιφρούρηση της ανεξαρτησίας του ορκωτού ελεγκτή λογιστή ή της ελεγκτικής εταιρείας, όσον αφορά τους υποχρεωτικούς ελέγχους, ο ορκωτός ελεγκτής λογιστής ή ο κύριος εταίρος ελέγχου της ελεγκτικής εταιρείας μπορεί να προσφέρει τις υπηρεσίες του, με την ιδιότητά του αυτή, για χρονική περίοδο που δεν μπορεί να υπερβεί τα πέντε (5) συνεχή χρόνια και να επαναλάβει τα καθήκοντά του μετά από την παρέλευση δύο (2) συνεχών χρόνων. Για να περιοριστούν φαινόμενα ανάπτυξης υπερβολικής οικειότητας και στενών φιλικών δεσμών, η Εταιρεία διατηρεί αρχείο με τις ελεγκτικές ομάδες των πελατών και ανά χρήση μελετάται ώστε κανένα μέλος ομάδος να μη συμμετέχει στον έλεγχο του ίδιου πελάτη για πάνω από πέντε συνεχείς χρήσεις.

Σε περιπτώσεις που μέλος του προσωπικού της Εταιρείας συνδέεται συγγενικά με μέλη του προσωπικού πελατών τότε, σε γενικές γραμμές το πρόσωπο αυτό δεν θα πρέπει να συμμετέχει στην ομάδα ελέγχου του εν λόγω πελάτη. Το ίδιο ισχύει για πρόσωπα από το στενό φιλικό περιβάλλον των μελών του προσωπικού της Εταιρείας. Το προσωπικό της Εταιρείας υποχρεούται να δηλώνει στον κάθε φορά υπεύθυνο Εταίρο του έργου, περιπτώσεις όπου πρόσωπα από το συγγενικό ή στενό φιλικό του περιβάλλον εργάζονται σε διάφορες εταιρείες του πελατολογίου.





### *Επαγγελματική Συμπεριφορά (συνέχεια)*

Η Εταιρεία επιμένει σε ειδικές διαδικασίες και κανόνες που αφορούν στον εσωτερικό ποιοτικό της έλεγχο (αυτοέλεγχος διασφάλισης ποιότητας). Ο εσωτερικός ποιοτικός έλεγχος διενεργείται με χρήση προσώπου (Engagement Quality Control Reviewer) από το Τμήμα Ορκωτών Ελεγκτών Λογιστών, διαφορετικό από τα μέλη της ομάδας του ελέγχου, το οποίο διενεργεί τον ποιοτικό έλεγχο των αποτελεσμάτων του ελέγχου (Εκθέσεις Ελέγχου, Αναφορές κ.λπ.) αλλά και της ίδιας της ελεγκτικής εργασίας. Καταβάλλεται κάθε δυνατή προσπάθεια, το πρόσωπο αυτό να έχει όσο το δυνατόν μεγαλύτερη εμπειρία στον κλάδο στον οποίο δραστηριοποιείται ο πελάτης.

Το πρόσωπο του Quality Control Reviewer αποφασίζεται πριν από την έναρξη των ελεγκτικών διαδικασιών, κατά τη διάρκεια του προγραμματισμού. Η συμμετοχή του προσώπου αυτού οριστικοποιείται λίγο πριν την έναρξη των εργασιών και αναγράφεται και στα έντυπα προγραμματισμού του έργου τα οποία υπογράφει και ο Engagement Quality Control Reviewer (EQCR). Ο τελευταίος, μόλις ολοκληρώσει την επισκόπηση, οφείλει να συμπληρώσει και να υπογράψει τα έγγραφα που προβλέπονται από την ελεγκτική μεθοδολογία της Εταιρείας (RSM Audit Manual) και να ενημερώσει τον ηλεκτρονικό φάκελο ελέγχου του πελάτη.

Ο EQCR αναμένεται να διενεργήσει τον ποιοτικό του έλεγχο μετά την διενέργεια της τελικής επισκόπησης από τον Ορκωτό Ελεγκτή Λογιστή που είναι υπεύθυνος για το έργο, αλλά πριν τη ανακοίνωση των αποτελεσμάτων του ελέγχου.

Ακόμη, κατά το πέρας των ελεγκτικών εργασιών για κάθε πελάτη, διενεργείται επισκόπηση για τη διαπίστωση ότι έχουν λάβει χώρα όλες οι απαραίτητες διαδικασίες ελέγχου με την παράλληλη τήρηση των τεθέντων τεκμηρίων ποιότητας. Το ερωτηματολόγιο αυτό είναι κοινό για όλες τις εταιρείες - μέλη του δικτύου της RSM και είναι συμμορφωμένο πλήρως με όλη την ισχύουσα διεθνή νομοθεσία. Παράλληλα, βεβαιώνεται από τον υπεύθυνο για την κάθε ελεγκτική εργασία ότι δεν υφίστανται εκκρεμότητες για την ολοκλήρωση του ελέγχου.

### *Προσωπικό*

Η Εταιρεία φροντίζει ώστε τα μέλη του προσωπικού της που διενεργούν ελεγκτικές εργασίες να είναι μέλη του Οικονομικού Επιμελητηρίου Ελλάδος, του ΣΟΕΛ και της ΕΛΤΕ.

### *Επαγγελματικές Ικανότητες, Επάρκεια και Δέουσα Προσοχή*

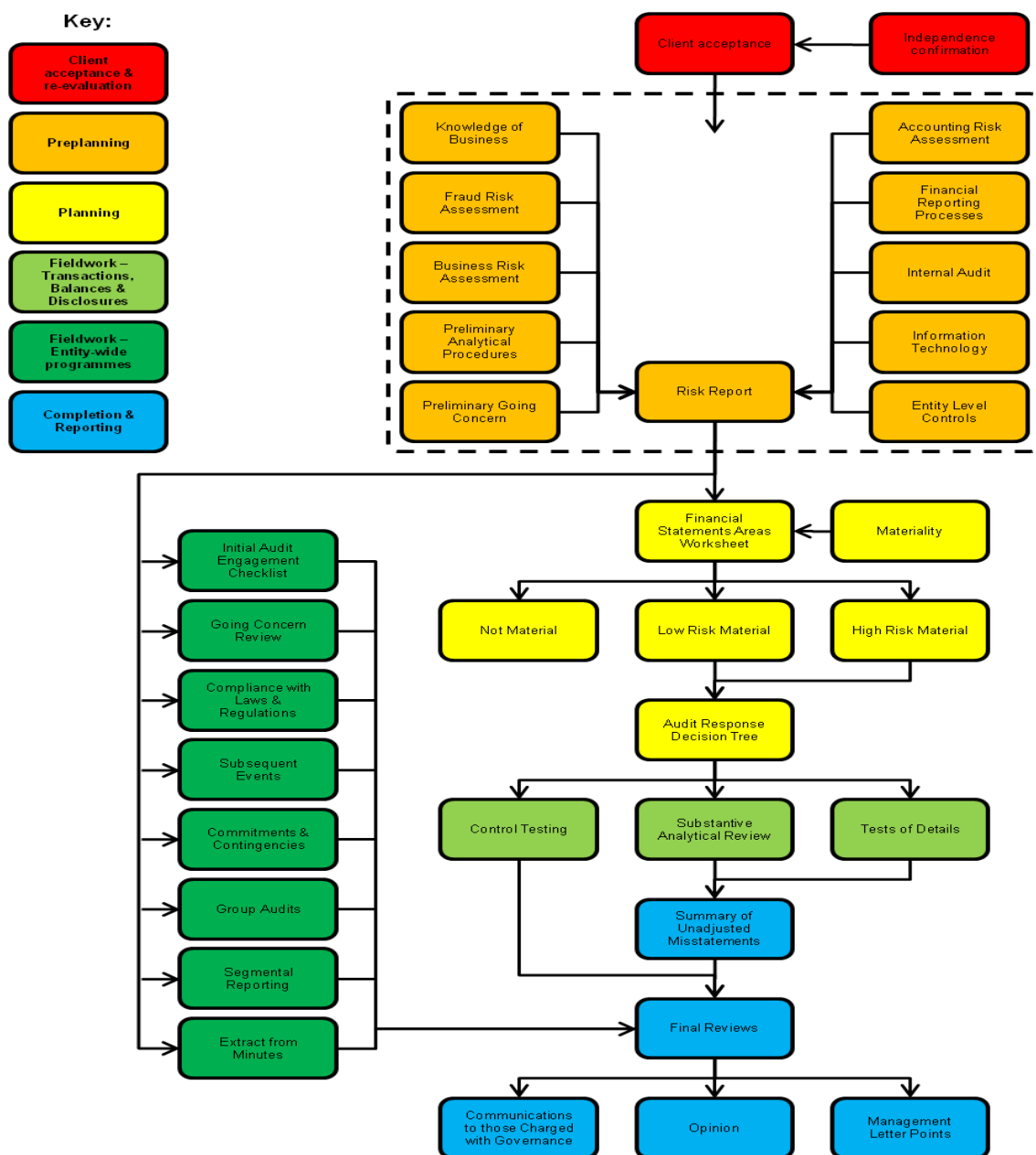
Η Εταιρεία, σε κάθε περίπτωση, συμμορφώνεται πλήρως με τα προσόντα που καθορίζει κάθε φορά η Νομοθεσία. Το προσωπικό της Εταιρείας πρέπει να διαθέτει άψογη επαγγελματική κρίση αλλά και αντίληψη του αντίκτυπου των όσων υποστηρίζονται στα αποτελέσματα του ελέγχου (Εκθέσεις Ελέγχου, Πιστοποιητικά, αναφορές και λοιπές εκθέσεις). Ακόμη, πρέπει να διαθέτει τις γνώσεις ώστε τεχνικά να μπορεί να ανταπεξέλθει στις ανάγκες τις εργασίας, οι οποίες απαιτούν συγκεκριμένα προσόντα και κατάρτιση. Τέλος το προσωπικό της Εταιρείας θα πρέπει να διατηρεί επαγγελματική γνώση και δεξιότητες στο απαιτούμενο επίπεδο που διασφαλίζει ότι ο πελάτης ή ο εργοδότης λαμβάνει ικανοποιητικές επαγγελματικές υπηρεσίες βάσει των τρεχουσών εξελίξεων της πρακτικής, της νομοθεσίας και των τεχνικών και να ενεργεί με επιμέλεια σύμφωνα με τα εφαρμοζόμενα τεχνικά και επαγγελματικά πρότυπα.

Η Εταιρεία ζητεί από το προσωπικό της να δηλώνει κάθε φορά που αποφασίζεται η σύνθεση των ομάδων ελέγχου, εάν έχει αποκτήσει χρηματοοικονομικά ενδιαφέροντα στον πελάτη που πρόκειται να απασχοληθεί.

### Διεξαγωγή Ελέγχων

Οι ελεγκτικές εργασίες της Εταιρείας διενεργούνται σύμφωνα με τα Διεθνή Ελεγκτικά Πρότυπα (International Standards on Auditing), τα Διεθνή Πρότυπα Επισκόπησης (International Standards on Review Engagements) και τα Διεθνή Πρότυπα Συναφών Εργασιών (International Services on Related Services).

Η Εταιρεία κατά τη διεξαγωγή των εργασιών της, έχει υιοθετήσει το σύστημα αξιολόγησης της επιχείρησης του πελάτη, των ελεγκτικών διαδικασιών αλλά και του ελεγκτικού κινδύνου (RSM Audit Methodology) του διεθνούς δικτύου της RSM. Βάσει των αποτελεσμάτων αυτών καθορίζεται η έκταση του ελέγχου αλλά και η σύνθεση της ελεγκτικής ομάδας. Παραθέτουμε μία διαγραμματική απεικόνιση του RSM Audit Methodology:



### Διεξαγωγή Ελέγχων (συνέχεια)

Σύμφωνα με την εταιρική πρακτική, οι ελεγκτικές εργασίες διαχωρίζονται σε ομάδες με σκοπό την πιο αποτελεσματική διεξαγωγή τους. Έτσι, σε διαφορετικό προγραμματισμό που καθορίζεται ακόμη πιο εξειδικευμένα ανά πελάτη, υπόκεινται οι εισηγμένες σε χρηματιστήρια αξιών εταιρείες, οι θυγατρικές ξένων ή ελληνικών επιχειρήσεων, οι διεθνείς έλεγχοι, οι επιχειρήσεις υπό ειδικό καθεστώς όπως Δήμοι και δημοτικές επιχειρήσεις, οι τράπεζες και τα λοιπά χρηματοπιστωτικά ιδρύματα, οι ασφαλιστικές εταιρείες κλπ.

Στις συναντήσεις των ομάδων εργασιών (pre planning meetings) πριν τη διεξαγωγή του κάθε ελέγχου, συζητούνται και καθορίζονται όλα τα παραπάνω θέματα. Ακόμη, στις συναντήσεις των τμημάτων αλλά και σε αυτές που γίνονται κατ' ιδίαν με τον Υπεύθυνο του Τμήματος, γίνεται προσωπικός απολογισμός σε σχέση με τις Εταιρείες αλλά και με όλα τα προβλήματα και τις δυσκολίες που προέκυψαν στις εργασίες (ακόμη και εντός των μελών της ελεγκτικής ομάδος).

### Επισκόπηση Ελεγκτικών Διαδικασιών και Εργασιών

Η επισκόπηση των ελεγκτικών εργασιών και των διαδικασιών που έχουν ακολουθηθεί, αποτελεί θέμα μείζονος σημασίας για την Εταιρεία. Οι άξονες γύρω από τους οποίους έχουν στηθεί οι εταιρικές διαδικασίες είναι:

- τα σημαντικά θέματα που έχουν προκύψει από την ελεγκτική εργασία, να μελετούνται στο βαθμό που πρέπει
- η εργασία να έχει γίνει σύμφωνα με πρόσφατα νομικά, ποιοτικά και επαγγελματικά δεδομένα
- η τεκμηρίωση της ελεγκτικής εργασίας να είναι επαρκής

Η ελεγκτική εργασία μαζί με τα τεκμήρια που τη συνοδεύουν, διατηρείται σε ηλεκτρονική μορφή. Στις εργασίες της Εταιρείας προτιμάται η ελληνική γλώσσα, εκτός από τις περιπτώσεις που ο ελεγχόμενος είναι αλλοδαπό νομικό πρόσωπο ή θυγατρική αλλοδαπού νομικού προσώπου. Σε αυτήν την περίπτωση προκρίνεται η χρήση της αγγλικής γλώσσας.

### 5.3. Αξιολόγηση Προσωπικού

Η Εταιρεία θεωρεί πάρα πολύ σημαντική και κατά συνέπεια ευνοεί την ανταλλαγή ιδεών μεταξύ των ανθρώπων της και θεωρεί απαραίτητο να είναι όλοι γνώστες του οράματος, του σκοπού και της αποστολής της. Για τον λόγο αυτό πραγματοποιούνται εταιρικές συναντήσεις στις οποίες συμμετέχουν όλοι οι συνάδελφοι από όλα τα τμήματα και κατά την διάρκεια των οποίων συζητούνται θέματα που αφορούν το δίκτυο μας, τους κλάδους στους οποίους δραστηριοποιούμαστε και θέματα ειδικού ενδιαφέροντος. Επιπλέον στην εταιρεία υπάρχει Open Door Policy και προωθείται η άμεση και ανοικτή επικοινωνία. Τέλος, στόχος της εταιρείας είναι να βοηθήσει τον κάθε συνάδελφο να εξελιχθεί σε έναν ολοκληρωμένο επαγγελματία, δίνοντας του όλα τα απαραίτητα εφόδια και το απαραίτητο κίνητρο για να πετύχει τους στόχους του.

Με το πέρας κάθε ελεγκτικού έργου συμπληρώνεται το Έντυπο Αξιολόγησης Απόδοσης (Engagement Performance Review) για κάθε μέλος της ομάδας που απασχολήθηκε στο συγκεκριμένο έργο. Στην συνέχεια πραγματοποιείται ατομική συνάντηση με τον Υπεύθυνο του κάθε έργου κατά την διάρκεια του οποίου συζητείται η προσωπική απόδοση, τα αποτελέσματα της συγκεκριμένης αξιολόγησης και οι προτεινόμενες ενέργειες. Επίσης πραγματοποιούνται ατομικές συναντήσεις των συναδέλφων με τον Διευθυντή του κάθε τμήματος, που λαμβάνουν χώρα σε τριμηνιαία βάση και που βασίζονται σε συγκεκριμένα KPIs.

### 5.3. Αξιολόγηση Προσωπικού (συνέχεια)

Επιπλέον μία φορά τον χρόνο πραγματοποιείται η ετήσια αξιολόγηση (Annual Evaluation) όλων των συναδέλφων. Ο κάθε συνάδελφος συμπληρώνει το Έντυπο Προσωπικής Αξιολόγησης (Personal Evaluation Report) που αφορά στην περίοδο από τον Ιούλιο του προηγούμενου έτους έως και τον Ιούνιο του τρέχοντος έτους. Το έντυπο αυτό είναι εμπιστευτικό και διαβάζεται και αξιολογείται μόνο από την Υπεύθυνη Ανθρώπινου Δυναμικού και τον Διευθύνοντα Σύμβουλο και στην συνέχεια ακολουθεί σχετική συνάντηση όπου γίνεται συζήτηση εφ' όλης της ύλης. Σε κάποιες περιπτώσεις συμμετέχει στις συναντήσεις αυτές ο Διευθυντής του εκάστοτε τμήματος. Το αποτέλεσμα της συνάντησης αυτής είναι ένα προσωπικό πλάνο ανάπτυξης (Personal Development Plan) για τον κάθε συνάδελφο.

Επιπρόσθετα, πριν από την διαδικασία που περιγράφεται στην παραπάνω παράγραφο, λαμβάνει χώρα μία συνάντηση της Υπεύθυνης Ανθρώπινου Δυναμικού με το Διευθυντή του κάθε τμήματος με σκοπό μία επισκόπηση της περιόδου αυτής. Στις συναντήσεις αυτές, οι υπεύθυνοι των τμημάτων ενημερώνουν την Διεύθυνση Ανθρώπινου Δυναμικού για τα πεπραγμένα των εργαζομένων που έχουν υπ' ευθύνη τους και εισηγούνται για την περαιτέρω εξέλιξή τους, θέτοντας στη διάθεση της Διοίκησης όλα τα απαραίτητα στοιχεία που αφορούν στον εργαζόμενο με σκοπό να συμβάλλουν στην επαγγελματική τους εξέλιξη.

Στα θέματα της παραπάνω συζήτησης, περιλαμβάνονται και οι πιθανές προτεινόμενες προαγωγές συναδέλφων καθώς και το πλάνο ανάπτυξης του Ανθρώπινου Δυναμικού του κάθε τμήματος σε βάθος διετίας.

Με ατομικές συναντήσεις κάθε Οκτώβριο, ανακοινώνονται οι αποφάσεις στον κάθε συνάδελφο σε σχέση με την πιθανή προαγωγή του, τη μισθολογική του εξέλιξη και την γενικότερη επαγγελματική του πορεία. Παράλληλα συζητούνται οι επαγγελματικοί προσωπικοί στόχοι του κάθε συνάδελφου και το προτεινόμενο σχέδιο δράσης που προτείνεται για την επόμενη περίοδο.

### 5.4. Αποδοχή και διατήρηση πελατών

Οι υπεύθυνοι του κάθε Τμήματος οφείλουν να διατηρούν καταστάσεις των ήδη υπαρχόντων πελατών του Τμήματος, καθώς και των εργασιών που τους παρέχονται. Σε ετήσια βάση πραγματοποιείται κριτική επισκόπηση του πελατολογίου για να διερευνηθεί η συνέχιση της συνεργασίας ή οι τυχόν υπάρχοντες λόγοι για τη διακοπή της, όπως ήδη έχει προαναφερθεί.

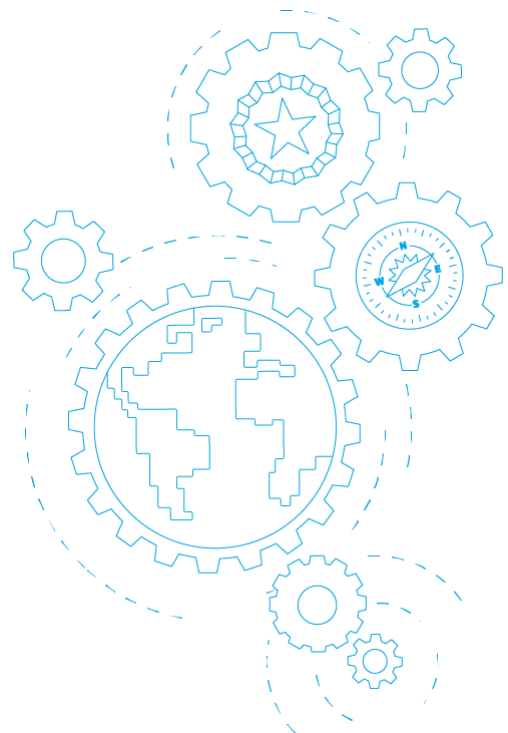
Άξονες της αξιολόγησης αυτής αποτελούν, από την πλευρά της Εταιρείας:

- η ικανότητα εξυπηρέτησης του πελάτη,
- η δυνατότητα για ανεξάρτητη και αμερόληπτη εργασία,
- η δυνατότητα ολοκλήρωσης του ελέγχου εντός των προθεσμιών,
- η ανάγκη χρησιμοποίησης τρίτων με εξειδικευμένες γνώσεις (use of an expert) και τα γενικότερα πλαίσια συνεργασίας με τον πελάτη,
- προηγούμενη συνεργασία της Εταιρείας με τον πελάτη.

#### 5.4. Αποδοχή και διατήρηση πελατών (συνέχεια)

Τα στοιχεία που λαμβάνονται υπόψη από την πλευρά του πελάτη, είναι:

- θέματα που αφορούν στην αξιοπιστία του,
- η φύση των δραστηριοτήτων του πελάτη συμπεριλαμβανομένης μίας κριτικής επισκόπησης για τις εταιρικές πρακτικές,
- η ύπαρξη συστήματος εσωτερικού ελέγχου,
- η φήμη και η ταυτότητα των μελών της Διοίκησης του πελάτη,
- η αποπληρωμή της αμοιβής για την παροχή ελεγκτικών εργασιών,
- η ύπαρξη ενδείξεων για πιθανό περιορισμό της κρίσης του Ορκωτού Ελεγκτή Λογιστή ή της εμπέλειας και του σκοπού της εργασίας του,
- η ύπαρξη ενδείξεων για συμμετοχή σε παράνομες δραστηριότητες ή νομιμοποίηση εσόδων από μη νόμιμες δραστηριότητες,
- οι λόγοι για τους οποίους έληξε η συνεργασία με τους προηγούμενους ελεγκτές (η Εταιρεία σύμφωνα με την ισχύουσα Νομοθεσία αλλά και τις διαδικασίες που εφαρμόζει, αποστέλλει εγγράφως ερώτημα για τους λόγους διακοπής της προϋπάρχουσας διαδικασίας),
- η ύπαρξη δυσμενών στοιχείων για τον εν λόγω πελάτη από τράπεζες ή λοιπά χρηματοπιστωτικά ιδρύματα,
- η ύπαρξη γνωστοποιηθέντων παραβάσεων,
- η διεξαγωγή μη συνηθισμένης έρευνας των Αρχών εις βάρος του,
- λοιπές σχετικές πληροφορίες.

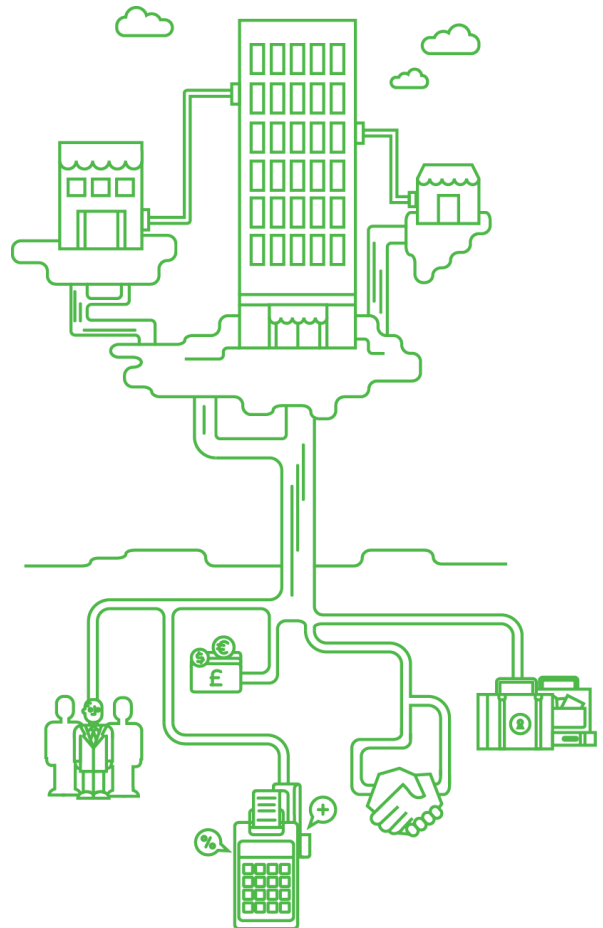


Παρόμοιες λογικές διαδικασίες τηρούνται και για τους υποψήφιους πελάτες της Εταιρείας. Πριν γίνει η αποδοχή τους, πραγματοποιείται διερεύνηση της εταιρικής συμπεριφοράς του πελάτη, πληροφορίες για την επιχείρησή του αλλά και ποσοτικοποίηση όλων των κινδύνων που μπορούν να προκύψουν από την ανάληψη της εργασίας. Φυσικά, εξετάζεται και το ενδεχόμενο ύπαρξης ασυμβίβαστου, σε περίπτωση που υπάρξει συνεργασία. Τα αποτελέσματα καταχωρούνται στο φάκελο του πελάτη, μαζί με την απόφαση αποδοχής ή την απόρριψής του. Για το σκοπό αυτό υπάρχουν διαδικασίες και πολιτικές για το Client Acceptance της RSM. Το έγγραφο αυτό θα πρέπει να φέρει την υπογραφή του Partner που μελλοντικά θα φέρει την ευθύνη του συγκεκριμένου έργου (Prospective Engagement Partner). Σε περίπτωση αποδοχής, τα στοιχεία αυτά υπόκεινται σε αναθεώρηση ετησίως, όπως παραπάνω αναφέρεται.

#### 5.4. Αποδοχή και διατήρηση πελατών (συνέχεια)

Να σημειωθεί ότι απαγορεύεται ρητώς η ανάμειξη της Εταιρείας και η ανάληψη ή μη κάθε ευθύνης σχετικής με διοικητικές αποφάσεις που λαμβάνουν οι πελάτες. Ακόμη, απαγορεύεται η συμμετοχή σε ομάδα ελέγχου ή και η αποδοχή ελεγκτικής εργασίας όταν μέλος του Προσωπικού ή και η Εταιρεία έχουν χρηματοοικονομικό ενδιαφέρον στο συγκεκριμένο πελάτη. Σε περίπτωση που έχει ξεκινήσει ήδη η ελεγκτική εργασία, επιβάλλεται η άμεση διακοπή ή απομάκρυνση του προσώπου, όταν γίνει αντιληπτό το κώλυμα λόγω του ασυμβίβαστου. Για τους λόγους αυτούς τηρούνται και οι δηλώσεις - καταστάσεις (Απαγορευμένων Χρηματοοικονομικών Ενδιαφερόντων, Απαγορευμένων Σχέσεων και Συναλλαγών και Οικογενειακών Σχέσεων) που αναφέρθηκαν πιο πάνω. Οι καταστάσεις αυτές ενημερώνονται ανά τακτά χρονικά διαστήματα και φυλάσσεται αρχείο με τις υπογεγραμμένες καταστάσεις προηγούμενων ετών στους φακέλους του Προσωπικού. Υπεύθυνος για την επισκόπηση και την αξιολόγηση των ετήσιων αυτών δηλώσεων – καταστάσεων έχει οριστεί ο Διευθύνων Σύμβουλος της Εταιρείας.

Απαγορεύεται μέλος ελεγκτικής ομάδος να παίρνει θέση σε αντιδικίες εργαζομένων εντός των Εταιρειών του πελάτη ή η ίδια η Εταιρεία να εκφέρει άποψη σε θέματα αντιδικιών ή αντικρουόμενων απόψεων χωρίς να έχει λάβει εντολή διορισμού, ειδικά για αυτό το θέμα, από εξουσιοδοτημένα πρόσωπα ή Οργανισμούς (Δικαιοσύνη, Γενική Συνέλευση κλπ). Στο ίδιο πλαίσιο, απαγορεύεται να λαμβάνει αποφάσεις για θέματα του ελεγχόμενου.



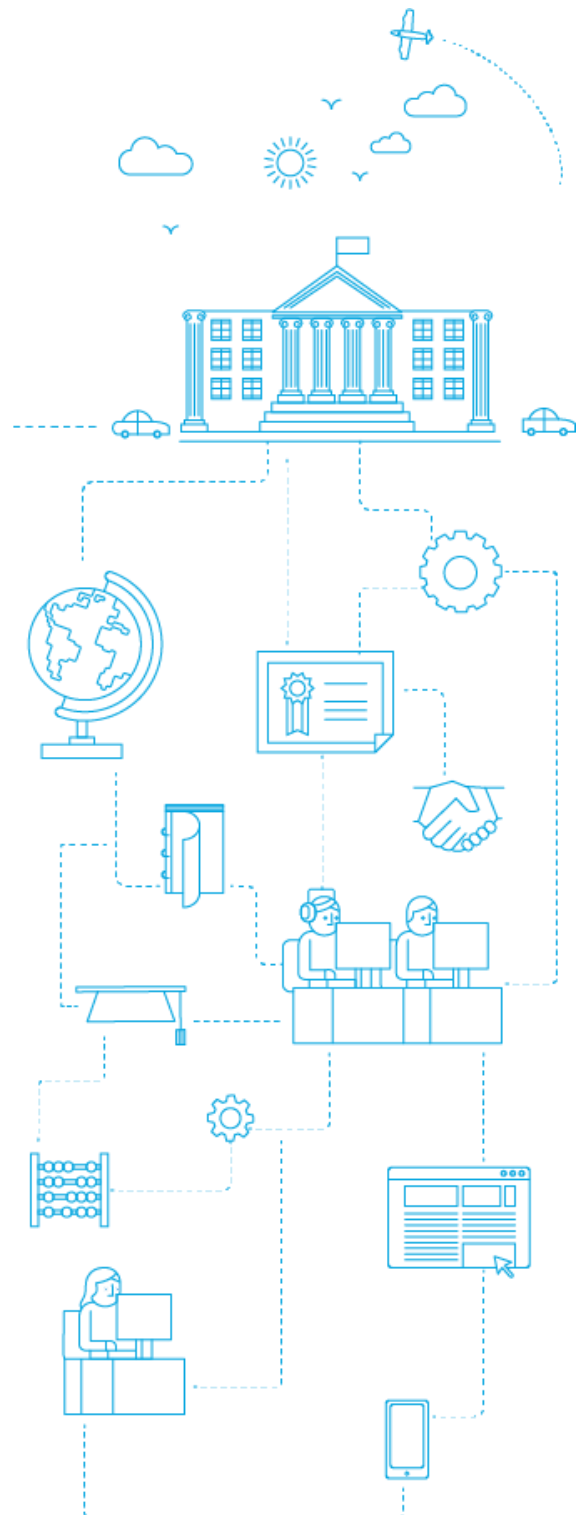
## 6. ΘΕΜΑΤΑ ΣΥΝΕΧΟΥΣ ΕΚΠΑΙΔΕΥΣΗΣ ΣΥΜΦΩΝΑ ΜΕ ΤΑ ΟΡΙΖΟΜΕΝΑ ΤΟΥ ΑΡΘΡΟΥ 12 ΤΟΥ Ν. 4449/2017 ΚΑΙ ΤΟΥ ΑΡΘΡΟΥ 13 ΤΗΣ ΟΔΗΓΙΑΣ 2006/43/ΕΚ

Η εταιρική πολιτική των προσλήψεων διέπεται από τη φιλοσοφία ότι οι νέοι συνεργάτες της Εταιρείας θα πρέπει να κατέχουν τίτλους Πανεπιστημιακού επιπέδου με κατεύθυνση στη Διοίκηση Επιχειρήσεων ή την Οικονομική Επιστήμη και κατά προτίμηση σχετικό μεταπτυχιακό τίτλο σπουδών.

Η Εταιρεία δίνοντας ιδιαίτερη βαρύτητα σε θέματα εκπαίδευσης, έχει υιοθετήσει πολιτικές διαρκούς εκπαίδευσης για όλα τα Τμήματα και τα μέλη του προσωπικού της, ορμώμενη αλλά και συμμορφούμενη πλήρως με τις αποφάσεις της Διεθνούς Ομοσπονδίας Λογιστών (International Federation of Accountants - IFAC), όπως αυτές έχουν αποτυπωθεί στην πιο πρόσφατη μορφή τους στο ΔΠΔΠ 1 (International Standard on Quality Control 1 - ISQC 1) αλλά και από τα όσα προβλέπεται σε σχέση με το θέμα αυτό από τις “RSM Assurance Services Training and Continuing Professional Development (CPD) Policies”.

Σύμφωνα με τις “RSM Assurance Services Training and Continuing Professional Development (CPD) Policies” στις οποίες βασίζεται το Πρόγραμμα Εκπαίδευσης της Εταιρείας μας και λαμβάνοντας υπόψη την υπ.αρ. 005/2017 Κανονιστική Πράξη της ΕΛΤΕ, τα άρθρα 12 και 14 του ν.4449/2017 αναφορικά με τη συνεχή εκπαίδευση των Ορκωτών Ελεγκτών Λογιστών για τη διατήρηση της επαγγελματικής τους άδειας, οι Ορκωτοί Ελεγκτές Λογιστές και το προσωπικό του Τμήματος Ορκωτών Ελεγκτών Λογιστών θα πρέπει να συμπληρώνουν τουλάχιστον 20 ώρες δομημένης εκπαίδευσης ετησίως ή 120 ώρες για κάθε τριετία εκ των οποίων κατ’ ελάχιστο 60 ώρες δομημένης εκπαίδευσης.

Η Εταιρεία ετησίως καταρτίζει πρόγραμμα με σεμινάρια, μαθήματα, workshops και γενικότερα με εκπαιδευτικά προγράμματα, χωρισμένα σε θεματικές ενότητες.



## 6. ΘΕΜΑΤΑ ΣΥΝΕΧΟΥΣ ΕΚΠΑΙΔΕΥΣΗΣ ΣΥΜΦΩΝΑ ΜΕ ΤΑ ΟΡΙΖΟΜΕΝΑ ΤΟΥ ΑΡΘΡΟΥ 12 ΤΟΥ Ν. 4449/2017 ΚΑΙ ΤΟΥ ΑΡΘΡΟΥ 13 ΤΗΣ ΟΔΗΓΙΑΣ 2006/43/ΕΚ (συνέχεια)

Ακολουθεί πίνακας με τις γενικές θεματικές ενότητες που περιλαμβάνει το Πρόγραμμα Εκπαίδευσης που ακολουθείται:

General Subject Areas
Audit Methodology
Ethics and Independence
Professional Standards
Taxation
Technology and Information Security   GDPR
Specialist and Industry
New Employees Induction

Η εκπαίδευση σε θέματα Διεθνών Ελεγκτικών Προτύπων, Ελεγκτικής Πρακτικής αλλά και ειδικότερα σε θέματα που άπτονται άμεσα του Εσωτερικού Κανονισμού Διασφάλισης Δικλείδων Ποιότητας της Εταιρείας στους τομείς της αμεροληψίας και ανεξαρτησίας, είναι υποχρεωτικά για όλα τα μέλη του προσωπικού. Ακόμη, οι προσφάτως προσληφθέντες συνάδελφοι, σύμφωνα με τα όσα προβλέπονται από τις διαδικασίες, πρέπει να παρακολουθούν συγκεκριμένα εκπαιδευτικά προγράμματα.

Ακόμη, η Εταιρεία στα πλαίσια της ιδιαίτερης βαρύτητας που δίνει σε θέματα διαρκούς επιμόρφωσης όλων των στελεχών της, φροντίζει να ενημερώνει για όλες τις αλλαγές, σχετικές με το επάγγελμα (Νομοθεσία, αρθρογραφία κ.λπ., ελληνική και ξένη). Ακόμη, φροντίζει ώστε να υπάρχει ελεύθερη πρόσβαση στις πηγές του διεθνούς δικτύου της RSM (RSM Link), πλήρες μέλος του οποίου είναι η Εταιρεία. Επίσης είναι υποχρεωτική η παρακολούθηση web-conferences που διοργανώνει το δίκτυο της RSM σε διάφορες θεματικές ενότητες. Τα σεμινάρια αυτά πραγματοποιούνται τουλάχιστον μια φορά το μήνα.

Η Εταιρεία παρέχει τη δυνατότητα στους εργαζομένους της στο Ελεγκτικό Τμήμα, να συμμετάσχουν στο διετές επαγγελματικό σεμινάριο του Ινστιτούτου Εκπαίδευσης του ΣΟΕΛ ή στο Κοινό Πρόγραμμα Εξετάσεων (JES) με το ACCA, με σκοπό την περαιτέρω επαγγελματική επιμόρφωσή τους.



## 7. ΠΟΙΟΤΙΚΟΙ ΕΛΕΓΧΟΙ

### 7.1. Έλεγχοι σύμφωνα με τα οριζόμενα του άρθρου 26 της ΕΕ 537/2014

Οι εντεταλμένοι ελεγκτές (“ομάδα Ποιοτικών Ελέγχων”) κατ’ εντολή του Συμβουλίου Ποιοτικού Ελέγχου (ΣΠΕ) της Επιτροπή Λογιστικής Τυποποίησης και Ελέγχων (ΕΛΤΕ), στα πλαίσια της επισκόπησης που πραγματοποίησε η τελευταία σε όλες τις ελεγκτικές εταιρείες αναφορικά με την εφαρμογή του Διεθνούς Προτύπου Διασφάλισης Ποιότητας 1 (ΔΠΔΠ 1), επισκέφθηκε και την Εταιρεία μας για να διαπιστώσει την ύπαρξη, το βαθμό συμμόρφωσης, τη λειτουργία και την αποτελεσματικότητα του συστήματος Ποιοτικού Ελέγχου που εφαρμόζει και εφαρμόζει η RSM Greece.

Η επισκόπηση αυτή βασίστηκε σε συνεντεύξεις με τους υπευθύνους της Εταιρείας μας και σε στοιχεία που ζητήθηκαν και ετέθησαν στη διάθεση της ομάδας Ποιοτικών Ελέγχων. Βάσει των παραπάνω, εκδόθηκε Έκθεση Πορισμάτων Ποιοτικού Ελέγχου από το ΣΠΕ, η οποία κοινοποιήθηκε στην Εταιρεία μας εντός του 2010. Η Εταιρεία μας επικοινωνήσε τις απόψεις της με την αρμόδια αυτή αρχή και τα πορίσματα του ελέγχου μαζί με τις απαντήσεις μας και το πρόγραμμα δράσης, μας κοινοποιήθηκαν εντός του 2010 σε ένα ενιαίο κείμενο.

Επίσης, η ΕΛΤΕ διενήργησε ποιοτικό έλεγχο σε δείγμα φακέλων τακτικού ελέγχου τον Οκτώβριο 2013. Η Εταιρεία μας επικοινωνήσε τις απόψεις της με την αρμόδια αυτή αρχή και τα πορίσματα του ελέγχου μαζί με τις απαντήσεις μας και το πρόγραμμα δράσης, μας κοινοποιήθηκαν εντός του 2015 σε ένα ενιαίο κείμενο.

Το Σώμα Ορκωτών Ελεγκτών Λογιστών διενήργησε ποιοτικό έλεγχο σε δείγμα φακέλων τακτικού ελέγχου τον Νοέμβριο 2015. Η διαδικασία της ποιοτικής αξιολόγησης ολοκληρώθηκε το Νοέμβριο του 2016 και τα ευρήματα που εντοπίστηκαν δεν ήταν σημαντικά, ενώ οι εντοπισθείσες εξαιρέσεις αφορούσαν μεμονωμένες παραλείψεις.

Τέλος, η ΕΛΤΕ διενήργησε ποιοτικό έλεγχο σε δείγμα φακέλων τακτικού ελέγχου τον Μάρτιο του 2017, που προβλέπεται από τις διατάξεις του ν. 3693/2008 όπως τροποποιήθηκε και ισχύει. Η διαδικασία, ολοκληρώθηκε τον Απρίλιο του 2017 και η τελική επιστολή με τα ευρήματα του ελέγχου μας κοινοποιήθηκε στις 17 Οκτωβρίου 2018.



## 7.2. Εσωτερικός Ποιοτικός Έλεγχος

Η Εταιρεία διαθέτει Σύστημα Ποιοτικού Ελέγχου το οποίο περιστρέφεται γύρω από τέσσερις (4) βασικούς άξονες. Οι άξονες αυτοί είναι:

- Κώδικας Δεοντολογίας (Code of Ethics for Professional Accountants)
- Επίβλεψη εφαρμογής των διαδικασιών - αυστηρός καθορισμός αρμοδιοτήτων για θέματα Συστήματος Ποιοτικού Ελέγχου
- Ποιοτική διεξαγωγή των ελεγκτικών εργασιών - αποδοχή και συνεργασία (περιλαμβάνει και θέματα των μελών της ομάδος ελέγχου) με τον πελάτη, σχέσεις με τον πελάτη
- Παρακολούθηση - έλεγχος και καταγραφή αποτελεσμάτων απόδοσης και ποιότητας ανά εργασία και ανά πελάτη

Πιο αναλυτικά, η Διοίκηση της Εταιρείας μέσω του Υπεύθυνου του Ελεγκτικού Τμήματος και του Διευθύνοντα Συμβούλου φροντίζει διαρκώς και θα πρέπει να φροντίζει, ώστε οι πολιτικές και οι διαδικασίες που αφορούν τον ποιοτικό έλεγχο, να ανασχεδιάζονται με σκοπό την αναβάθμισή τους, να φτάνουν και να γίνονται κατανοητές ακόμη και στις χαμηλότερες βαθμίδες αλλά και να ελέγχεται η τήρησή τους. Να σημειωθεί ότι για να υποστηριχθεί η αυξημένη βαρύτητα που δίνεται σε θέματα ποιότητας, η τήρηση ή μη και η επιμέλεια που επιδεικνύεται σε σχέση με το εταιρικό Σύστημα Ποιότητας, βαρύνει την Αξιολόγηση κάθε μέλους του Προσωπικού.

Σύμφωνα με τα όσα προβλέπει ο Εσωτερικός Κανονισμός Ποιοτικού Ελέγχου και Διασφάλισης Δικλείδων Ποιότητας του Τμήματος Ορκωτών Ελεγκτών Λογιστών της Εταιρείας και όσα προβλέπονται από το ΔΠΔΠ 1 (ISQC 1), θα διεξαχθεί ο εσωτερικός ποιοτικός έλεγχος τον Νοέμβριο του 2021 στα πλαίσια του εσωτερικού ελέγχου που διενεργείται ετησίως σε οικονομικές μονάδες – πελάτες του Τμήματος Ορκωτών Ελεγκτών Λογιστών της Εταιρείας με σκοπό την αξιολόγηση της ποιότητας της εργασίας όλων των ελεγκτικών αναθέσεων και ελέγχθηκε δείγμα υποχρεωτικών ελέγχων που κάλυπτε την περίοδο 1 Οκτωβρίου 2020 έως 30 Σεπτεμβρίου 2021.

Ο εσωτερικός ποιοτικός έλεγχος που θα διενεργηθεί με όσα ορίζει το ΔΠΔΠ 1 θα περιλαμβάνει τα εξής:

- Συζήτηση με τον προϊστάμενο της Ελεγκτικής Ομάδας
- Επισκόπηση των οικονομικών καταστάσεων της ελεγχόμενης οικονομικής μονάδας και συμφωνία με τα σχετικά φύλλα εργασίας
- Εξέταση εάν η Έκθεση Ελέγχου ήταν κατάλληλη για τα δεδομένα και τα θέματα που προέκυψαν από τον έλεγχο
- Επισκόπηση όλων των φύλλων εργασίας και αν αυτά αντανακλούν την εκτελεσθείσα εργασία, στηρίζουν τα τελικά συμπεράσματα του ελέγχου και είναι επαρκή με βάση τα Διεθνή Ελεγκτικά Πρότυπα
- Την εξέταση του είδους και της βαρύτητας των διορθωμένων και μη διορθωμένων ανακρίβειών που διαπιστώθηκαν από τον έλεγχο



Τα ευρήματα που θα προκύψουν από την εξέταση των φακέλων των οικονομικών μονάδων του δείγματος θα αξιολογηθούν, θα συζητηθούν με τα μέλη των αντίστοιχων Ελεγκτικών Ομάδων και θα αναλυθούν σε έκθεση που θα συνταχθεί για αυτό το σκοπό.

## 8. ΟΝΤΟΤΗΤΕΣ ΔΗΜΟΣΙΟΥ ΕΝΔΙΑΦΕΡΟΝΤΟΣ

Αντιλαμβανόμαστε ότι ο ορισμός των εταιρειών δημοσίου ενδιαφέροντος βάσει της Νομοθεσίας περιλαμβάνει τις εταιρείες των οποίων οι τίτλοι διαπραγματεύονται σε οργανωμένες αγορές εντός της Ευρωπαϊκής Ένωσης καθώς και ασφαλιστικές εταιρείες και τράπεζες.

Η Εταιρεία δεν είχε πελάτες ελέγχου που να είναι εταιρείες δημοσίου ενδιαφέροντος για τη χρήση 2021.



## 9. ΧΡΗΜΑΤΟΟΙΚΟΝΟΜΙΚΑ ΣΤΟΙΧΕΙΑ

Η χρηματοοικονομική πληροφόρηση που παρέχεται παρακάτω περιλαμβάνει ανάλυση του κύκλου εργασιών από ελεγκτικές, φορολογικές/λογιστικές, συμβουλευτικές και λοιπές υπηρεσίες για τη χρήση από 1 Ιουλίου 2020 έως και 30 Ιουνίου 2021.

Είδος παρεχόμενης υπηρεσίας	30.6.2021	30.6.2020
Ελεγκτικές υπηρεσίες	€ 594.274,60	€ 599.098,89
Συμβουλευτικές υπηρεσίες	€ 221.554,84	€ 246.394,00
Λογιστικές – φορολογικές συμβουλές	€ 36.188,40	€ 64.786,25
<b>Σύνολο</b>	<b>€ 852.017,84</b>	<b>€ 910.279,14</b>

Το ποσό που αφορά σε ελεγκτικές υπηρεσίες για τη χρήση που έληξε 30 Ιουνίου 2021 αναλύεται περαιτέρω ως εξής:

Είδος παρεχόμενης ελεγκτικής υπηρεσίας	30.6.2021	30.6.2020
Έσοδα από τον υποχρεωτικό έλεγχο των ετήσιων και των ενοποιημένων οικονομικών καταστάσεων άλλων οντοτήτων	€ 489.006,58	€ 516.916,09
Έσοδα από επιτρεπόμενες μη ελεγκτικές υπηρεσίες που παρέχονται σε οντότητες που ελέγχονται από τον νόμιμο ελεγκτή ή το ελεγκτικό γραφείο	€ 4.000,00	€ 46.430,00
Έσοδα από μη ελεγκτικές υπηρεσίες που παρέχονται σε άλλες οντότητες	€ 101.268,02	€ 35.752,80
<b>Ελεγκτικές υπηρεσίες</b>	<b>€ 594.274,60</b>	<b>€ 599.098,89</b>

## 10. ΑΜΟΙΒΕΣ ΕΛΕΓΚΤΩΝ ΚΑΙ ΜΕΤΟΧΩΝ

Ο καθορισμός των αμοιβών των νομίμων ελεγκτών της Εταιρείας πραγματοποιείται με βάση ένα πλαίσιο παραγόντων που αφορούν στη διατήρηση της ποιότητας των υπηρεσιών, στην αποδοτικότητα τους και στην συνολική απόδοση της Εταιρείας.

Η διάθεση των κερδών καθορίζεται από το Καταστατικό της Εταιρείας και διενεργείται σύμφωνα με τα οριζόμενα από τις σχετικές διατάξεις του Εμπορικού Νόμου.

Σε καμία περίπτωση οι αμοιβές των μετόχων δεν είναι συναφσμένες με την παροχή μη ελεγκτικών υπηρεσιών σε εταιρείες στις οποίες παρέχονται υπηρεσίες ελέγχου.



## 11. ΑΝΕΞΑΡΤΗΣΙΑ

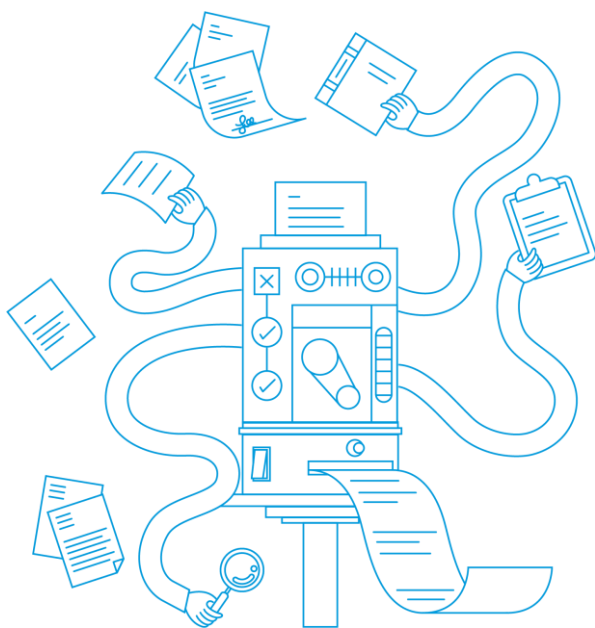
Η Εταιρεία ακολουθεί τον κανονισμό «Ethics and Independence» της RSM, ο οποίος ενημερώνεται σε τακτικά διαστήματα.

Η Εταιρεία έχει ορίσει ως Υπεύθυνο Δεοντολογίας και Ανεξαρτησίας τον Κύριο Κωνσταντίνο Σταμέλο, ο οποίος παρέχει την κατάλληλη υποστήριξη σε θέματα ανεξαρτησίας και ελέγχει την εφαρμογή των σχετικών διαδικασιών.

Τον Οκτώβριο κάθε έτους, όλα τα στελέχη, το προσωπικό της Εταιρείας και οι εξωτερικοί συνεργάτες υπογράφουν τα έντυπα «Γνωστοποίησης Οικογενειακών Σχέσεων», «Απαγορευμένων σχέσεων και συναλλαγών» και «Απαγορευμένων Χρηματοοικονομικών ενδιαφερόντων» προκειμένου να επιβεβαιωθεί η ανεξαρτησία τους.

Επιπλέον, βάσει του εγχειριδίου RSM Audit Methodology, η ομάδα ελέγχου επιβεβαιώνει την ανεξαρτησία της και για κάθε έργο ξεχωριστά.

Στα πλαίσια αυτά, η RSM δημιούργησε μια κοινή βάση για όλες τις εταιρείες μέλη του δικτύου, το «Global Relationship Tracker (GRT)», στην οποία περιλαμβάνονται όλες οι εταιρείες για τις οποίες υφίσταται περιορισμός υποβολής προσφοράς παροχής υπηρεσιών. Η βάση αυτή ενημερώνεται σε μηνιαία βάση.



Για την περιφρούρηση της ανεξαρτησίας του ορκωτού ελεγκτή λογιστή ή της ελεγκτικής εταιρείας, όσον αφορά τους υποχρεωτικούς ελέγχους, ο ορκωτός ελεγκτής λογιστής ή ο κύριος εταίρος ελέγχου της ελεγκτικής εταιρείας μπορεί να προσφέρει τις υπηρεσίες του, με την ιδιότητά του αυτή, για χρονική περίοδο που δεν μπορεί να υπερβεί τα πέντε (5) συνεχή χρόνια και να επαναλάβει τα καθήκοντά του μετά από την παρέλευση δύο (2) συνεχών χρόνων. Για να περιοριστούν φαινόμενα ανάπτυξης υπερβολικής οικειότητας και στενών φιλικών δεσμών, η Εταιρεία διατηρεί αρχείο με τις ελεγκτικές ομάδες των πελατών και ανά χρήση μελετάται ώστε κανένα μέλος ομάδος να μη συμμετέχει στον έλεγχο του ίδιου πελάτη για πάνω από πέντε συνεχείς χρήσεις.

**12. ΔΗΛΩΣΗ ΤΟΥ ΔΙΟΙΚΗΤΙΚΟΥ ΣΥΜΒΟΥΛΙΟΥ**

Το Διοικητικό Συμβούλιο της RSM Greece Ανώνυμη Εταιρεία Ορκωτοί Ελεγκτές Λογιστές και Σύμβουλοι Επιχειρήσεων, επιβεβαιώνει την ακρίβεια και πληρότητα του περιεχομένου της παρούσας έκθεσης διαφάνειας σύμφωνα με όσα προβλέπονται από το άρθρο 13 του Κανονισμού ΕΕ 537/2014.

Βασίλειος Πετίνης  
Πρόεδρος και Διευθύνων Σύμβουλος

Ιωάννης Τέντες  
Ορκωτός Ελεγκτής Λογιστής  
Μέλος

Κωνσταντίνος Σταμέλος  
Ορκωτός Ελεγκτής Λογιστής  
Μέλος  
Υπεύθυνος Διασφάλισης Δικλείδων Ποιότητας Τμήματος Ορκωτών Ελεγκτών Λογιστών