

ΕΚΘΕΣΗ ΔΙΑΦΑΝΕΙΑΣ 2018

Σύμφωνα με τις διατάξεις του ν. 4449/2017
και του Κανονισμού ΕΕ 537/2014

Οκτώβριος 2018

ΠΕΡΙΕΧΟΜΕΝΑ

1. Πρόλογος	3
2. Νομική μορφή της Εταιρείας και λοιπά εισαγωγικά στοιχεία	4
3. Νομικές και διαρθρωτικές σχέσεις της Εταιρείας με το δίκτυο της RSM	6
4. Εταιρική διακυβέρνηση	8
5. Εσωτερικό σύστημα διασφάλισης δικλείδων ποιότητας	10
6. Θέματα συνεχούς εκπαίδευσης σύμφωνα με τα οριζόμενα του άρθρου 12 του ν. 4449/2017 και του άρθρου 13 της Ευρωπαϊκής οδηγίας 2006/43/EK	18
7. Ποιοτικοί έλεγχοι	20
8. Οντότητες δημοσίου ενδιαφέροντος	22
9. Χρηματοοικονομικά στοιχεία	23
10. Αμοιβές ελεγκτών και μετόχων	24
11. Ανεξαρτησία	25
12. Δήλωση του Διοικητικού Συμβουλίου	26

1. ΠΡΟΛΟΓΟΣ



Σας παρουσιάζουμε την Έκθεση Διαφάνειας της Εταιρείας μας, η οποία συντάχθηκε σύμφωνα με τις διατάξεις του νόμου 4449/2017 και του άρθρου 13 της ΕΕ 537/2014. Με τον τρόπο αυτό υποστηρίζουμε εμπράκτως την ανάγκη για διαφάνεια και πληροφόρηση.

Με την παρούσα Έκθεση Διαφάνειας παρέχουμε πληροφορίες σε σχέση με τις δραστηριότητές μας, τη μεθοδολογία και τις διαδικασίες που ακολουθούμε, το εσωτερικό περιβάλλον και τη δομή της Εταιρείας μας, όπως επίσης χρηματοοικονομικά και άλλα στοιχεία. Σημειώνουμε ότι λόγω του γεγονότος ότι η διαχειριστική χρήση της εταιρείας έληξε 30 Ιουνίου 2018, τα χρηματοοικονομικά στοιχεία αναφέρονται στη χρήση 1 Ιουλίου 2017 έως 30 Ιουνίου 2018. Η Έκθεση Διαφάνειας εγκρίθηκε από το Διοικητικό Συμβούλιο της Εταιρείας την 17 Οκτωβρίου 2018.

Οι ελληνικές επιχειρήσεις λειτουργούν σήμερα κάτω από δυσμενείς συνθήκες λόγω της οικονομικής κρίσης. Αυτή τη δύσκολη περίοδο, η Εταιρεία μας έδειξε και πάλι έμπρακτα τη στήριξή της στις ελληνικές επιχειρήσεις, προσπαθώντας μέσω των European Business Awards να αναδείξει την ελληνική επιχειρηματικότητα, καινοτομία και δημιουργικότητα.

Με εκτίμηση

Άθως Στυλιανού
Πρόεδρος και Διευθύνων Σύμβουλος

Μαρούσι, 17 Οκτωβρίου 2018

2. ΝΟΜΙΚΗ ΜΟΡΦΗ ΤΗΣ ΕΤΑΙΡΕΙΑΣ ΚΑΙ ΛΟΙΠΑ ΕΙΣΑΓΩΓΙΚΑ ΣΤΟΙΧΕΙΑ

2.1. Νομική μορφή και έδρα

Η RSM Greece Ανώνυμη Εταιρεία Ορκωτοί Ελεγκτές Λογιστές και Σύμβουλοι Επιχειρήσεων (η Εταιρεία) είναι μια Ανώνυμη Εταιρεία η οποία ιδρύθηκε το 1993 και είναι το μέλος (member firm) του δικτύου της RSM για την Ελλάδα. Ο ΑρΜΑΕ της Εταιρείας είναι 29795/01ΑΤ/Β/93/2181 και ο αριθμός ΓΕΜΗ 001520701000 με ημερομηνία καταχώρησης την 3 Οκτωβρίου 2012. Η κύρια δραστηριότητα της Εταιρείας μας είναι η παροχή υπηρεσιών Ορκωτών Ελεγκτών Λογιστών και Συμβούλων Επιχειρήσεων καθώς και η παροχή υπηρεσιών φορολογικών συμβουλών και υπηρεσιών διαχείρισης ανθρωπίνων πόρων. Περισσότερες πληροφορίες για τις υπηρεσίες που παρέχουμε βρίσκονται στην ιστοσελίδα μας www.rsm.global/greece.

Η έδρα της Εταιρείας μας βρίσκεται στο Δήμο Αμαρουσίου.

2.2. Τμήματα που λειτουργούν στην Εταιρεία

Στην Εταιρεία λειτουργούν τα παρακάτω πέντε τμήματα:

- Τμήμα Ορκωτών Ελεγκτών Λογιστών
- Τμήμα Συμβούλων Επιχειρήσεων
- Τμήμα Παροχής Λογιστικών & Φοροτεχνικών Συμβουλών
- Τμήμα Διαχείρισης Ανθρωπίνων Πόρων
- Τμήμα Υπηρεσιών Μισθοδοσίας

Οι υπηρεσίες Παροχής Λογιστικών & Φοροτεχνικών Συμβουλών, Διαχείρισης Ανθρωπίνων Πόρων και Υπηρεσιών Μισθοδοσίας παρέχονται κυρίως από την RSM Greece Business Advisors ΕΠΕ.

2.3. Μέτοχοι της Εταιρείας

Το Μετοχικό Κεφάλαιο της Εταιρείας ανέρχεται σε € 100.000 και κατανέμεται σε 100 χιλιάδες ονομαστικές μετοχές αξίας € 1 έκαστη.

Στις 30 Ιουνίου 2018, η Εταιρεία είχε τους παρακάτω μετόχους:

- Άθως Στυλιανού του Στέλιου (ΑΜ ΣΟΕΛ 12311)
- Βασίλης Πετίνης του Βελισσάριου (ΑΜ ΣΟΕΛ 68584)

2.4. Νόμιμοι ελεγκτές που έχουν δικαίωμα υπογραφής και δεν είναι μέτοχοι

Εκτός από τον κύριο Άθω Στυλιανού, δικαίωμα υπογραφής έχουν ο Κύριος Ιωάννης Τέντες του Κρίτωνα-Δημητρίου (ΑΜ ΣΟΕΛ 17061) (από 2/7/2018), η Κυρία Λαμπρινή Αποστολίδου του Αντωνίου (ΑΜ ΣΟΕΛ 37611) και ο Κύριος Ιπποκράτης Σαλάπας του Σπυρίδωνα (ΑΜ ΣΟΕΛ 52801).

2.5. Υποκαταστήματα και συνδεδεμένες επιχειρήσεις στην Ελλάδα και στο εξωτερικό

Η Εταιρεία διατηρεί γραφείο στη Θεσσαλονίκη, στη διεύθυνση Φράγκων 6-8, ΤΚ 546 26.

Η RSM Greece Business Advisors ΕΠΕ είναι licensee της RSM.

2.6. Εγγραφή σε δημόσια μητρώα Νομίμων Ελεγκτών

Η Εταιρεία είναι εγγεγραμμένη στην ιδιαίτερη μερίδα του Μητρώου Ορκωτών Ελεγκτών Λογιστών που προβλέπει το αρθ. 13 του ΠΔ 226/1993, με αριθμό 104 και στο Δημόσιο Μητρώο της Επιτροπής Λογιστικής Τυποποίησης και Ελέγχων με αριθμό μητρώου 016.

3. ΝΟΜΙΚΕΣ ΚΑΙ ΔΙΑΡΘΡΩΤΙΚΕΣ ΣΧΕΣΕΙΣ ΤΗΣ ΕΤΑΙΡΕΙΑΣ ΜΕ ΤΟ ΔΙΚΤΥΟ ΤΗΣ RSM

3.1 Η RSM Greece και το Δίκτυο της RSM

Ως μέλος (member firm) του δικτύου της RSM, η RSM Greece παρέχει σύγχρονες λύσεις και υπηρεσίες που απαντούν άμεσα στις ανάγκες της αγοράς και των επιχειρήσεων. Αξιοποιώντας την τεχνογνωσία και την εξειδίκευση του προσωπικού μας, έχουμε ως πρωταρχικό στόχο να ενισχύουμε τα οφέλη εξυπηρέτησης των πελατών μας στην Ελλάδα και στο εξωτερικό. Στόχος μας είναι επίσης και η περαιτέρω ανάπτυξη του προσωπικού μας μέσω της άμεσης πρόσβασης στην τεχνολογία και τεχνογνωσία της RSM.

Η Εταιρεία μας αποτελεί το ανεξάρτητο μέλος της RSM για την Ελλάδα.

Η RSM Greece υποχρεούται να συμμορφώνεται πλήρως με τη μεθοδολογία και εν γένει τις πολιτικές του Δικτύου και υπόκειται σε ποιοτικούς ελέγχους και από το ίδιο το Δίκτυο, στην έκταση που δεν σημειώνονται παρεκκλίσεις από το εθνικό νομοθετικό πλαίσιο.

Η RSM Greece δεν αποτελεί αντιπρόσωπο κανενός μέλους του δικτύου της RSM και κανένα μέλος του δικτύου της RSM δεν είναι αντιπρόσωπος της RSM Greece.

Κανένα άλλο μέλος του δικτύου της RSM δε φέρει οποιαδήποτε ευθύνη σε σχέση με τα έργα που αναλαμβάνει η Εταιρία μας και βεβαίως ούτε εμείς για τα έργα που αναλαμβάνουν άλλες εταιρείες του δικτύου της RSM.

Η διαχείριση του δικτύου της RSM πραγματοποιείται από την RSM International Limited (εταιρεία περιορισμένης ευθύνης), η οποία βρίσκεται στο Λονδίνο και είναι εγγεγραμμένη στην Αγγλία με αριθμό 4040598.

Η RSM (www.rsm.global) είναι το έκτο μεγαλύτερο δίκτυο Ορκωτών Ελεγκτών Λογιστών και Συμβούλων Επιχειρήσεων σε όλο τον κόσμο, με εταιρείες – μέλη σε 120 χώρες, με πάνω από 800 γραφεία και 43.000 περίπου εργαζομένους διεθνώς. Το δίκτυο της RSM σημειώνει συνεχή ανάπτυξη και τα έσοδα του έφτασαν το 2016 τα \$ 5,1 δισ.



3.1 Η RSM Greece και το Δίκτυο της RSM (συνέχεια)

Πρόκειται για ένα δίκτυο ανεξάρτητων εταιρειών και όλες οι εταιρείες που συμμετέχουν σε αυτό δραστηριοποιούνται με αυτόνομη λειτουργική και νομική μορφή. Κάθε μία από τις ανεξάρτητες εταιρείες του παγκόσμιου δικτύου παρέχει υπηρεσίες στους πελάτες της βάσει της ισχύουσας νομοθεσίας και των επαγγελματικών κανονισμών που διέπουν την χώρα στην οποία η εταιρεία λειτουργεί. Οι εταιρείες - μέλη διέπονται από ένα κοινό όραμα παροχής επαγγελματικών υπηρεσιών υψηλής ποιότητας τόσο στους πελάτες των χωρών τους όσο και στους διεθνείς πελάτες του δικτύου της RSM. Η RSM δεν παρέχει ως νομική οντότητα υπηρεσίες ελεγκτικού, συμβουλευτικού ή φορολογικού χαρακτήρα.

Η RSM είναι μέλος του “Forum of Firms”. Ο σκοπός του Forum αυτού είναι η προώθηση προτύπων υψηλής ποιότητας οικονομικών και ελεγκτικών πρακτικών διεθνώς.

Για την παροχή υπηρεσιών υψηλής ποιότητας η RSM έχει υιοθετήσει τα παρακάτω “Centres of Excellence” με σκοπό να συνενώσει τους κορυφαίους ειδικούς του Δικτύου σε συγκεκριμένα γνωστικά πεδία:

- Transnational Assurance Services Executive Committee
- International Tax Committee
- IFRS Centre of Excellence & IFRS Champions Group
- Risk Management Centre of Excellence
- Transaction Support Centre of Excellence
- Information Technology
- Cleantech and Renewable Energy
- European Leadership Team

Μέλη του Διοικητικού Συμβουλίου της Εταιρείας μας συμμετέχουν ενεργά στις εργασίες πολλών από τις παραπάνω επιτροπές.

Το δίκτυο της RSM διενεργεί εσωτερικούς ελέγχους διασφάλισης ποιότητας κάθε χρόνο σε εταιρείες – μέλη του. Οι εταιρείες μέλη ελέγχονται συνήθως ανά τρία έτη.

Οι αξίες του δικτύου της RSM, τις οποίες ενστερνίζονται όλα τα μέλη είναι:



Αριστεία

Οι ενδεδειγμένες διαδικασίες ποιοτικού ελέγχου που εφαρμόζουμε εξασφαλίζουν παροχή υπηρεσιών υψηλού επιπέδου.



Εμπιστοσύνη

Παρέχοντας άμεσες διόδους επικοινωνίας, εξασφαλίζουμε στους πελάτες μας γρήγορη και άμεση πρόσβαση στους εταίρους και τα υψηλόβαθμά μας στελέχη.



Ποιότητα

Μέλη της RSM αποτελούν εταιρείες που ακολουθούν τα πρότυπα ποιότητας, ακεραιότητας και επαγγελματισμού.

3.1 Η RSM Greece και το Δίκτυο της RSM (συνέχεια)



Ομαδική εργασία

Αποτελεί τη δεύτερη φύση της RSM. Η ομαδικότητα εξασφαλίζει άμεση και αποτελεσματική παροχή υπηρεσιών προς τους πελάτες μας.

Ευελιξία

Εφαρμόζουμε ευέλικτες και αποτελεσματικές μεθόδους κάνοντας χρήση του δικτύου μας με στόχο να παρουσιάζουμε υψηλής ποιότητας αποτελέσματα.

Σταθερότητα

Στοχεύουμε στην δημιουργία μακροχρόνιων σχέσεων εμπιστοσύνης και συνεργασίας με τους πελάτες μας, κατανοώντας τις ανάγκες τους και δεσμευόμαστε για την εφαρμογή στοχευμένων λύσεων.

3.2 Λίστα από Ελεγκτικά Γραφεία που δραστηριοποιούνται στην Ευρώπη ανά χώρα

Location	Firm Name
Austria	RSM Austria Wirtschaftsprüfung GmbH
Belgium	RSM InterAudit cvba
	RSM reviseurs d'entreprises - bedrijfsrevisoren bvba
	RSM Belgium
	RSM BG Ltd.
Bulgaria	RSM BG Ltd.
Croatia	RSM Croatia d.o.o.
Denmark	Beierholm, Statsautoriseret Revisionspartnerselskab
Finland	RSM Finland Oy
France	RSM Rhône Alpes
	RSM Ouest
	RSM Paris
	Corevise
	SYC
	C4 Conseil
	Fidinter
	Expertise & Audit
	RSM Mediterranee
	SAS SOFIRA AUDIT
RSM Beaujolais Val de Saône	
RSM Est	
RSM Pays de Savoie	
RSM France	

3.2 Λίστα από Ελεγκτικά Γραφεία που δραστηριοποιούνται στην Ευρώπη ανά χώρα (συνέχεια)

Location	Firm Name
Germany	8P Partnerschaft mbB
	RSM GmbH Wirtschaftsprüfungsgesellschaft Steuerberatungsgesellschaft
	Breidenbach und Partner PartG mbB, Wirtschaftsprüfungsgesellschaft, Steuerberatungsgesellschaft
	RSM Altavis GmbH Wirtschaftsprüfungsgesellschaft Steuerberatungsgesellschaft
	8P Treuhand GmbH Wirtschaftsprüfungsgesellschaft
Greece	RSM Greece Certified Auditors and Management Consultants SA
Hungary	RSM Audit Hungary Zrt.
Ireland	RSM Ireland
	RSM Ireland Business Advisory Limited
Italy	RSM Società di Revisione e Organizzazione Contabile S.p.A.
Luxembourg	RSM Audit Luxembourg, societe a responsabilite limitee
Malta	RSM Malta
Netherlands	RSM Netherlands Audit B.V.
	RSM Netherlands Holding N.V.
	RSM Netherlands Accountants N.V.
	RSM Nederland Audit N.V.
	RSM Rotterdam Accountants
Norway	RSM Rogaland AS
	RSM Norge AS
Poland	RSM Poland Audyt S.A.
	RSM Poland Sp. z o.o.
	RSM Poland Fiscal Representation Sp. z o. o.
	RSM Poland Spółka Doradztwa Podatkowego S.A
Portugal	RSM Audiconsulte - Consultoria, Lda.
	RSM & Associados, SROC, Lda.
Romania	RSM Romania SRL
Spain	RSM Andorra Auditors i Assessors, SL
	RSM Spain Auditores, SLP
Sweden	RSM Stockholm AB
	RSM Göteborg KB
United Kingdom	RSM UK Audit LLP
	RSM Northern Ireland (UK) Limited

Ο συνολικός κύκλος εργασιών από ελεγκτικές υπηρεσίες από τα μέλη στις χώρες που αναφέρονται στον παραπάνω πίνακα, στις 30 Ιουνίου 2018, διαμορφώθηκε στα € 262.525.000.

4. ΕΤΑΙΡΙΚΗ ΔΙΑΚΥΒΕΡΝΗΣΗ

Η Εταιρεία διοικείται μέσω της Γενικής Συνέλευσης των Μετόχων και του Διοικητικού Συμβουλίου. Τα όργανα αυτά είναι τα ανώτερα όργανα διοίκησης, διαχείρισης και εποπτείας.

Το Διοικητικό Συμβούλιο της Εταιρείας απαρτίζεται σήμερα από τους κάτωθι:

Όνοματεπώνυμο	Πατρώνυμο	ΑρΜ ΣΟΕΛ	Ιδιότητα
Άθως Στυλιανού	Στέλιος	12311	Πρόεδρος & Διευθύνων Σύμβουλος
Βασίλης Πετίνης	Βελισσάριος	68584	Μέλος
Ιωάννης Τέντες	Κρίτων-Δημήτριος	17061	Μέλος
Λαμπρινή Αποστολίδου	Αντώνιος	37611	Μέλος

Η θητεία του παραπάνω Διοικητικού Συμβουλίου είναι τριετής.

Το Διοικητικό Συμβούλιο συγκροτήθηκε με την ανωτέρω σύνθεση την 26 Ιουνίου 2018.

Το Διοικητικό Συμβούλιο αποφάσισε την 9 Οκτωβρίου 2015, αναφορικά με την νόμιμη εκπροσώπηση της Εταιρείας, ότι την Εταιρεία εκπροσωπούν και δεσμεύουν με μόνη την υπογραφή τους κάτω από την εταιρική επωνυμία, δικαστικά και εξώδικα, έναντι κάθε τρίτου φυσικού ή νομικού προσώπου ενεργώντας ο καθένας ατομικά, ο Πρόεδρος και Διευθύνων Σύμβουλος μας Κύριος Άθως Στυλιανού, ο οποίος εκτός από μέλος του Σώματος Ορκωτών Ελεγκτών Λογιστών, είναι μέλος του Συνδέσμου Εγκεκριμένων Λογιστών Κύπρου (ΣΕΛΚ) και του Association of Chartered Certified Accountants (ACCA), Αγγλίας, καθώς και το μέλος του Διοικητικού Συμβουλίου της Εταιρείας μας Κύριος Βασίλης Πετίνης, στους οποίους εκχωρούνται όλες οι αρμοδιότητες εκπροσώπησης της Εταιρείας.

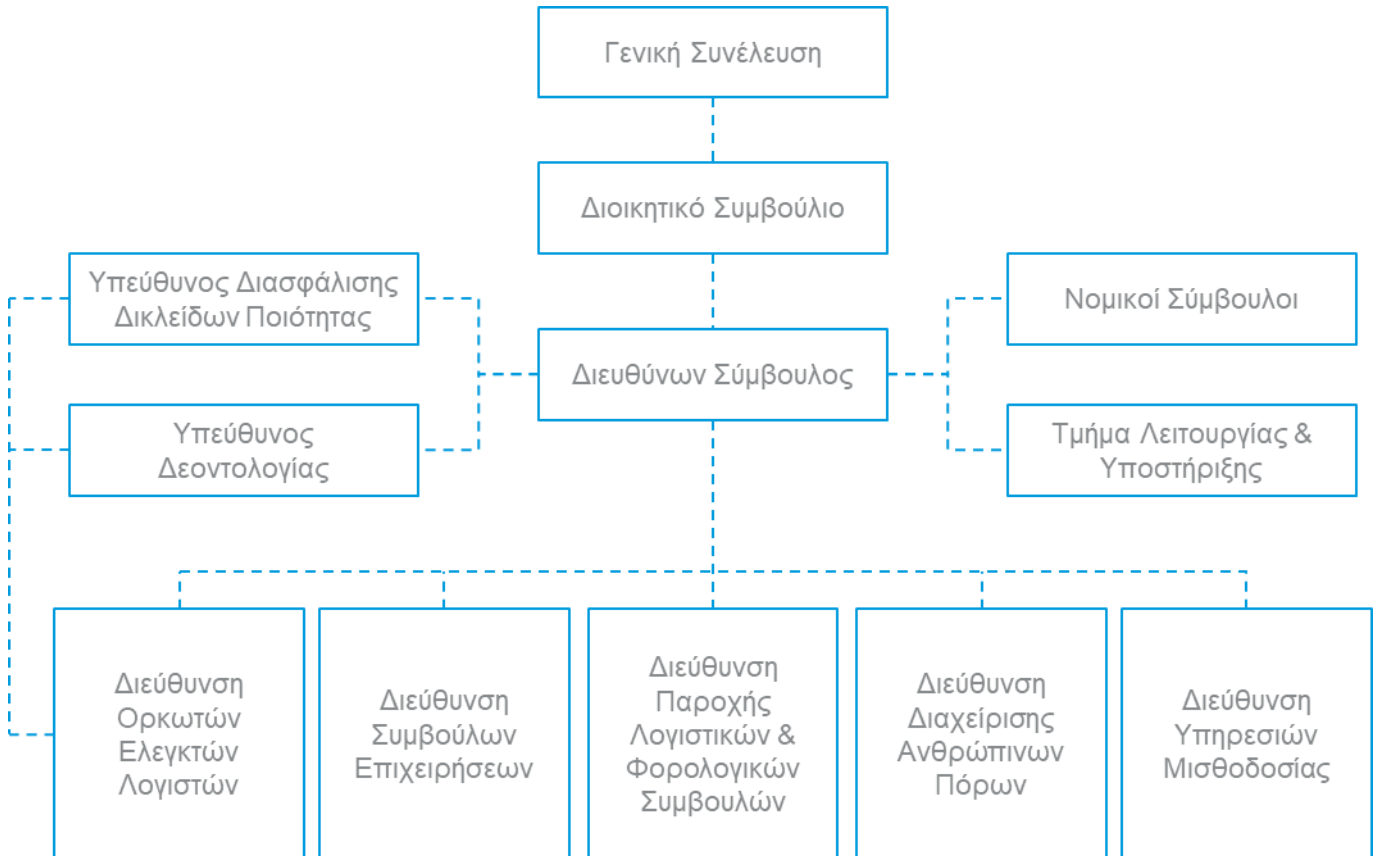
Η Εταιρεία, λειτουργεί βάσει του Γενικού Κανονισμού Λειτουργίας της, ο οποίος τίθεται στη διάθεση όλων των μελών του προσωπικού της. Εκεί περιγράφονται εκτενώς οι αρμοδιότητες όλων των οργάνων της Εταιρείας, οι γενικές διαδικασίες και πολιτικές που ακολουθούνται και οι ειδικές διαδικασίες ανά λειτουργία / κύκλωμα αλλά και Τμήμα. Υπεύθυνος για τις αναθεωρήσεις του Γενικού Κανονισμού Λειτουργίας έχει οριστεί ο Διευθύνων Σύμβουλος της Εταιρείας Κύριος Άθως Στυλιανού.

Υπεύθυνος Δεοντολογίας και Ανεξαρτησίας, Υπεύθυνος για την Πρόληψη της Δωροδοκίας και της Διαφθοράς και Υπεύθυνος Συνεχούς Εκπαίδευσης, έχει οριστεί ο Κύριος Άθως Στυλιανού, Ορκωτός Ελεγκτής Λογιστής. Ο Κύριος Άθως Στυλιανού είναι Υπεύθυνος Κανονιστικής Συμμόρφωσης σε σχέση με την πρόληψη διενέργειας συναλλαγών που συνδέονται με την νομιμοποίηση εσόδων από εγκληματικές δραστηριότητες ή τη χρηματοδότηση της τρομοκρατίας από την 31 Δεκεμβρίου 2015.

Υπεύθυνη Διασφάλισης Δικλείδων Ποιότητας έχει οριστεί η Κυρία Λαμπρινή Αποστολίδου, Ορκωτός Ελεγκτής Λογιστής.

4. ΕΤΑΙΡΙΚΗ ΔΙΑΚΥΒΕΡΝΗΣΗ (συνέχεια)

Ακολουθεί διαγραμματική απεικόνιση της δομής και των οργάνων της Εταιρείας μας:



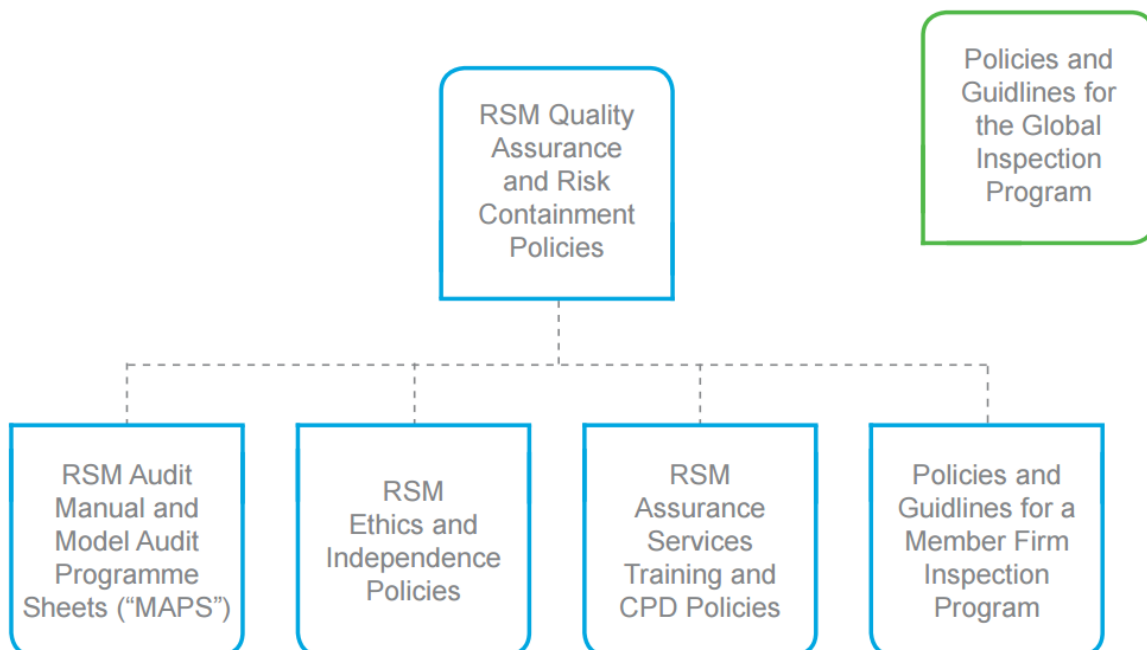
5. ΕΣΩΤΕΡΙΚΟ ΣΥΣΤΗΜΑ ΔΙΑΣΦΑΛΙΣΗΣ ΔΙΚΛΕΙΔΩΝ ΠΟΙΟΤΗΤΑΣ

5.1. Γενικά για το σύστημα Διασφάλισης Ποιότητας της Εταιρείας μας

Η Εταιρεία μας διατηρεί και αναπτύσσει κανονισμούς και διαδικασίες που συνθέτουν ένα ολοκληρωμένο σύστημα διασφάλισης των όσων προβλέπει το Διεθνές Πρότυπο Διασφάλισης Ποιότητας 1 (ΔΠΔΠ 1). Ειδικά για το Τμήμα Ορκωτών Ελεγκτών Λογιστών, το σύστημα αυτό υπάρχει καταγεγραμμένο αναλυτικά στον Εσωτερικό Κανονισμό Ποιοτικού Ελέγχου και Διασφάλισης Δικλείδων Ποιότητας του Τμήματος με σκοπό τη δημιουργία ενός εγχειριδίου αναφοράς του προσωπικού και άμεσο στόχο τη διασφάλιση της ποιότητας των διαδικασιών και τη διατήρηση υψηλού ποιοτικού επιπέδου σύμφωνα τόσο με τα Διεθνή Πρότυπα Ελέγχου (ΔΠΕ) όσο και τις προβλέψεις της Ελληνικής Νομοθεσίας.

Η Εταιρεία εφαρμόζει τον Κώδικα Δεοντολογίας της Διεθνούς Ομοσπονδίας Λογιστών (International Federation of Accountants - IFAC), καθώς και αυτόν του Σώματος Ορκωτών Ελεγκτών Λογιστών Ελλάδος (ΣΟΕΛ) όπως αυτός έχει αναθεωρηθεί στο ΦΕΚ 364/07.05.1997 αλλά και το ΦΕΚ Α' 7/24.01.2017 (Ν 4449/2017). Ακόμη, η Εταιρεία μας βασίζεται στις πολιτικές του δικτύου της RSM, όπως αυτές περιγράφονται στο "Quality Assurance and Risk Containment Policies and Procedures", οι οποίες είναι υποχρεωτικές για όλες τις εταιρείες – μέλη του Δικτύου και είναι σύμφωνες με την ισχύουσα Νομοθεσία.

Παραθέτουμε μία διαγραμματική απεικόνιση του συστήματος αυτού:



Σε κάθε περίπτωση την τελική ευθύνη σε σχέση με τη δέσμευση στα όσα προβλέπει το ΔΠΔΠ 1 αναλαμβάνει η Διοίκηση της Εταιρείας.

5.1. Γενικά για το σύστημα Διασφάλισης Ποιότητας της Εταιρείας μας (συνέχεια)

Πιο αναλυτικά, η Διοίκηση της Εταιρείας φροντίζει διαρκώς ώστε οι πολιτικές και οι διαδικασίες που αφορούν το εσωτερικό σύστημα ποιοτικού ελέγχου και διασφάλισης δικλίδων ποιότητας να ανασχεδιάζονται με σκοπό την αναβάθμισή τους, να φτάνουν και να γίνονται κατανοητές σε όλες τις βαθμίδες προσωπικού αλλά και να ελέγχεται η τήρησή τους. Σε περιπτώσεις που οι διαδικασίες ποιοτικού ελέγχου δεν εφαρμοστούν ή η εφαρμογή τους κριθεί ελλιπής, η Διοίκηση είναι υποχρεωμένη να εφαρμόσει τις πειθαρχικές κυρώσεις που προβλέπονται για κάθε περίπτωση και χωρίς καμία εξαίρεση.

5.2. Κώδικας Δεοντολογίας

Η Εταιρεία εφαρμόζει τις κατάλληλες διαδικασίες που μπορούν να προσφέρουν την εύλογη διασφάλιση ότι όλα τα μέλη του προσωπικού της τηρούν ευσυνειδήτητα τους κανόνες του Κώδικα Δεοντολογίας του επαγγέλματος.

Τα κυριότερα σημεία γύρω από τα οποία περιστρέφεται η παρακάτω ανάλυση είναι τα θέματα εντιμότητας, ανεξαρτησίας, ακεραιότητας, αντικειμενικότητας, εχεμύθειας, επαγγελματικής συμπεριφοράς, επάρκειας και ευσυνειδησίας. Να σημειωθεί ότι για όλες τις εταιρείες – μέλη του δικτύου της RSM είναι υποχρεωτική η αυστηρή τήρηση των RSM Ethics and Independence Policies, οι οποίες είναι σε πλήρη συμφωνία με τον Κώδικα της Διεθνούς Ομοσπονδίας Λογιστών (“Code of Conduct for Professional Accountants - the “IFAC Code”).

Ανεξαρτησία, Ακεραιότητα, Αντικειμενικότητα

Η Εταιρεία δίνει μεγάλη σημασία σε θέματα ανεξαρτησίας όλων των εργαζομένων και ιδιαίτερα στο Τμήμα Ορκωτών Ελεγκτών Λογιστών. Θεωρεί ότι πρέπει σε κάθε περίπτωση το προσωπικό της Εταιρείας να παραμένει πιστό στην αρχή της ανεξαρτησίας επειδή μόνο με τον τρόπο αυτό ο ελεγκτής μπορεί να εκφέρει αντικειμενική άποψη παραμένοντας ανεπηρέαστος στην επαγγελματική του κρίση καθώς και μπορούν να αποφευχθούν καταστάσεις που να επιτρέπουν σε τρίτους να αποκτήσουν πρόσβαση σε στοιχεία πελατών ή να καταλήξουν στο συμπέρασμα ότι η ακεραιότητα της Εταιρείας είναι πλημμελής.

Από τα παραπάνω γίνεται εύκολα κατανοητός ο διαχωρισμός μεταξύ των ιδίων συμφερόντων και των συμφερόντων τρίτων. Προς αποφυγή του κινδύνου από την ικανοποίηση ιδίων συμφερόντων, όπως προβλέπεται και από το Γενικό Κανονισμό Λειτουργίας της Εταιρείας, όλοι οι εργαζόμενοι υπογράφουν στην αρχή κάθε περιόδου την κατάσταση Απαγορευμένων Χρηματοοικονομικών Ενδιαφερόντων και αυτή των Απαγορευμένων Σχέσεων και Συναλλαγών. Να σημειωθεί ότι η απαγόρευση αυτή ισχύει και για τα μέλη του στενού οικογενειακού κύκλου των μελών του προσωπικού.

Επιπλέον, υπάρχει και ένα σύνολο λοιπών παραγόντων που μπορούν να θέσουν σε κίνδυνο την ανεξάρτητη θέση μελών ελεγκτικής ομάδος. Ένας από αυτούς είναι η μεροληψία, σε περιπτώσεις που μέλος ή μέλη ελεγκτικής ομάδος τοποθετούνται υπέρ ή κατά θέσεως πελάτη σε βαθμό που η ύπαρξη αντικειμενικότητας να δυσχεραίνεται.

Στα πλαίσια του εσωτερικού συστήματος ποιοτικού ελέγχου και διασφάλισης δικλίδων ποιότητας, η Εταιρεία με τη χρήση δειγματοληψίας προωθεί τον επιπλέον έλεγχο των εργασιών του Τμήματος Ορκωτών Ελεγκτών Λογιστών από τρίτους, εκτός της ελεγκτικής ομάδος που διενεργεί τον έλεγχο. Τα άτομα αυτά είναι κατά περίπτωση ανώτερα στελέχη της Εταιρείας.

Ανεξαρτησία, Ακεραιότητα, Αντικειμενικότητα (συνέχεια)

Μία ακόμη δικλείδα ασφαλείας, είναι η εναλλαγή των υπευθύνων για κάθε ελεγκτικό έργο, ακόμη και αν δεν έχουν παρουσιαστεί φαινόμενα ή ενδείξεις προσπαθειών περιορισμού της ανεξαρτησίας του ελέγχου, καθώς και η εναλλαγή του κύριου Εταίρου τουλάχιστον κάθε τέσσερα χρόνια. Για να περιοριστούν φαινόμενα ανάπτυξης υπερβολικής οικειότητας και στενών φιλικών δεσμών, η Εταιρεία διατηρεί αρχείο με τις ελεγκτικές ομάδες των πελατών και ανά χρήση μελετάται ώστε κανένα μέλος ομάδος να μη συμμετέχει στον έλεγχο του ίδιου πελάτη για πάνω από πέντε συνεχείς χρήσεις.

Σε περιπτώσεις που μέλος του προσωπικού της Εταιρείας συνδέεται συγγενικά με μέλη του προσωπικού πελατών τότε, σε γενικές γραμμές το πρόσωπο αυτό δεν θα πρέπει να συμμετέχει στην ομάδα ελέγχου του εν λόγω πελάτη. Το ίδιο ισχύει για πρόσωπα από το στενό φιλικό περιβάλλον των μελών του προσωπικού της Εταιρείας. Το προσωπικό της Εταιρείας υποχρεούται να δηλώνει στον κάθε φορά υπεύθυνο Εταίρο του έργου, περιπτώσεις όπου πρόσωπα από το συγγενικό ή στενό φιλικό του περιβάλλον εργάζονται σε διάφορες εταιρείες του πελατολογίου.

Εχεμύθεια



Τα μέλη του προσωπικού της Εταιρείας οφείλουν να τηρούν αυστηρή εχεμύθεια σε ότι αφορά θέματα πελατών του Τμήματος και να διασφαλίζουν το απόρρητο, όπως προβλέπεται ρητώς από τη σχετική Νομοθεσία αλλά και το Γενικό Κανονισμό Λειτουργίας της Εταιρείας.

Εξαιρέσεις στον παραπάνω κανόνα αποτελούν μόνο περιπτώσεις που προβλέπονται από τη Νομοθεσία, υπαγορεύονται από το κοινό/δημόσιο συμφέρον ή απαιτούνται από τη Δικαιοσύνη.

Η αρχή της εχεμύθειας επεκτείνεται και σε συνδυασμό με όσα αναφέρθηκαν παραπάνω για θέματα ανεξαρτησίας. Το προσωπικό απαγορεύεται ρητώς να χρησιμοποιεί στοιχεία που αφορούν στον πελάτη για ίδιον όφελος ή για όφελος τρίτων. Ακόμη, πρέπει να αποφεύγονται συμπεριφορές που οδηγούν τρίτους να συμπεραίνουν ότι κάτι τέτοιο συμβαίνει.

Το αρχειακό υλικό των ελεγκτικών εργασιών διατηρείται για όσο χρονικό διάστημα προβλέπεται από το Νόμο και προστατεύεται επιμελώς. Η πρόσβαση σε αυτό και στους χώρους όπου φυλάσσεται είναι ελεγχόμενη.

Επαγγελματική Συμπεριφορά

Στην εργασία πρέπει να επιδεικνύεται άκρως επαγγελματική συμπεριφορά από όλα τα μέλη της Εταιρείας. Χρειάζεται προσοχή, επιμέλεια και ευσυνειδησία σε συνδυασμό με ταχύτητα και διακριτικότητα ενώ παράλληλα απαραίτητη είναι η πιστή εφαρμογή των Ελεγκτικών Προτύπων.

Λόγω της φύσεως του επαγγέλματος, η επαφή με το προσωπικό των πελατών είναι συνεχής. Για το λόγο αυτό, για τη διασφάλιση της φήμης του επαγγέλματος αλλά και της ατομικής εντύπωσης και για την εξυπηρέτηση του πνεύματος της έννοιας του επαγγέλματος, η συμπεριφορά των ομάδων ελέγχου πρέπει να διέπεται από σεβασμό, ευγένεια και διακριτικότητα προς όλους.

Επαγγελματική Συμπεριφορά (συνέχεια)

Τέλος, το προσωπικό της Εταιρείας θα πρέπει σε κάθε περίπτωση να μεριμνά και να συμπεριφέρεται έτσι ώστε να διασφαλίζεται η καλή φήμη της Εταιρείας.

Η Εταιρεία επιμένει σε ειδικές διαδικασίες και κανόνες που αφορούν στον εσωτερικό ποιοτικό της έλεγχο (αυτοέλεγχος διασφάλισης ποιότητας). Ο εσωτερικός ποιοτικός έλεγχος διενεργείται με χρήση προσώπου (Engagement Quality Control Reviewer) από το Τμήμα Ορκωτών Ελεγκτών Λογιστών, διαφορετικό από τα μέλη της ομάδας του ελέγχου, το οποίο διενεργεί τον ποιοτικό έλεγχο των αποτελεσμάτων του ελέγχου (Εκθέσεις Ελέγχου, Αναφορές κ.λπ.) αλλά και της ίδιας της ελεγκτικής εργασίας. Καταβάλλεται κάθε δυνατή προσπάθεια, το πρόσωπο αυτό να έχει όσο το δυνατόν μεγαλύτερη εμπειρία στον κλάδο στον οποίο δραστηριοποιείται ο πελάτης.

Το πρόσωπο του Quality Control Reviewer αποφασίζεται πριν από την έναρξη των ελεγκτικών διαδικασιών, κατά τη διάρκεια του προγραμματισμού. Η συμμετοχή του προσώπου αυτού οριστικοποιείται λίγο πριν την έναρξη των εργασιών και αναγράφεται και στα έντυπα προγραμματισμού του έργου τα οποία υπογράφει και ο Engagement Quality Control Reviewer (EQCR). Ο τελευταίος, μόλις ολοκληρώσει την επισκόπηση, οφείλει να συμπληρώσει και να υπογράψει τα έγγραφα που προβλέπονται από την ελεγκτική μεθοδολογία της Εταιρείας (RSM Audit Manual) και να ενημερώσει τον ηλεκτρονικό φάκελο ελέγχου του πελάτη.

Ο EQCR αναμένεται να διενεργήσει τον ποιοτικό του έλεγχο μετά την διενέργεια της τελικής επισκόπησης από τον Ορκωτό Ελεγκτή Λογιστή που είναι υπεύθυνος για το έργο, αλλά πριν τη ανακοίνωση των αποτελεσμάτων του ελέγχου.

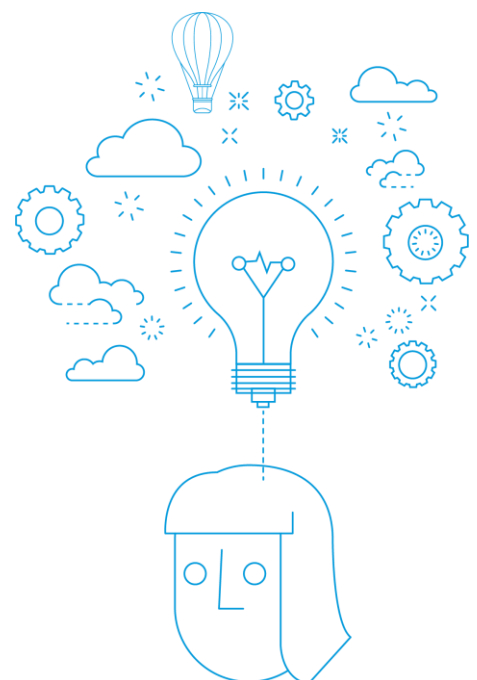
Ακόμη, κατά το πέρας των ελεγκτικών εργασιών για κάθε πελάτη, διενεργείται επισκόπηση για τη διαπίστωση ότι έχουν λάβει χώρα όλες οι απαραίτητες διαδικασίες ελέγχου με την παράλληλη τήρηση των τεθέντων τεκμηρίων ποιότητας. Το ερωτηματολόγιο αυτό είναι κοινό για όλες τις εταιρίες - μέλη του δικτύου της RSM και είναι συμμορφωμένο πλήρως με όλη την ισχύουσα διεθνή νομοθεσία. Παράλληλα, βεβαιώνεται από τον υπεύθυνο για την κάθε ελεγκτική εργασία ότι δεν υφίστανται εκκρεμότητες για την ολοκλήρωση του ελέγχου.

Προσωπικό

Η Εταιρεία, πλήρως εναρμονισμένη με τη Νομοθεσία, φροντίζει ώστε το προσωπικό που διενεργεί τις ελεγκτικές εργασίες να είναι μέλη του ΣΟΕΛ.

Επαγγελματικές Ικανότητες και Επάρκεια

Η Εταιρεία, σε κάθε περίπτωση, συμμορφώνεται πλήρως με τα προσόντα που καθορίζει κάθε φορά η Νομοθεσία. Το προσωπικό της Εταιρείας πρέπει να διαθέτει άφογη επαγγελματική κρίση αλλά και αντίληψη του αντίκτυπου των όσων υποστηρίζονται στα αποτελέσματα του ελέγχου (Εκθέσεις Ελέγχου, Πιστοποιητικά, αναφορές και λοιπές εκθέσεις). Ακόμη, πρέπει να διαθέτει τις γνώσεις ώστε τεχνικά να μπορεί να ανταπεξέλθει στις ανάγκες της εργασίας, οι οποίες απαιτούν συγκεκριμένα προσόντα και κατάρτιση.



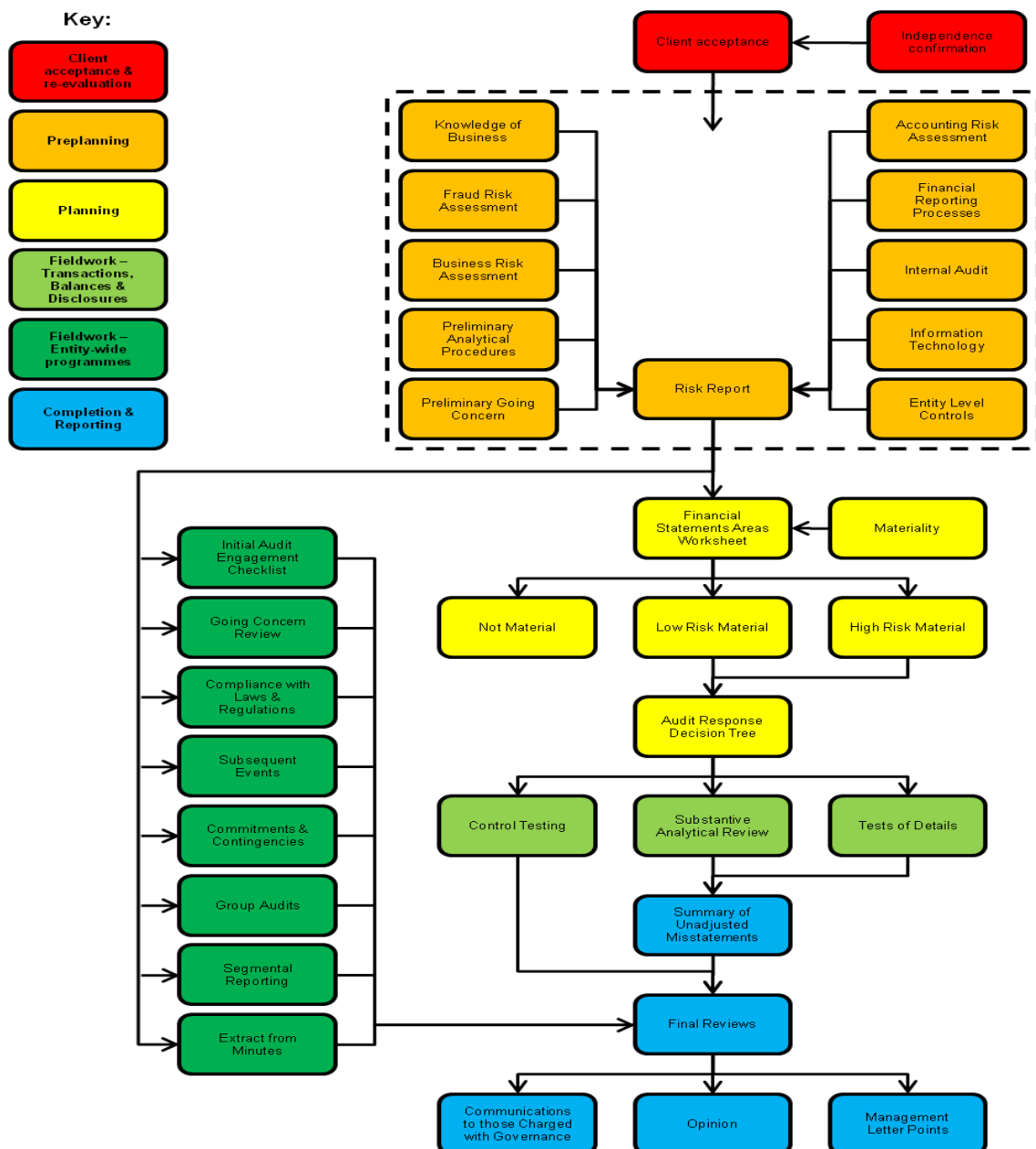
Επαγγελματικές Ικανότητες και Επάρκεια (συνέχεια)

Η Εταιρεία ζητεί από το προσωπικό της να δηλώνει κάθε φορά που αποφασίζεται η σύνθεση των ομάδων ελέγχου, εάν έχει αποκτήσει χρηματοοικονομικά ενδιαφέροντα στον πελάτη που πρόκειται να απασχοληθεί.

Διεξαγωγή Ελέγχων

Οι ελεγκτικές εργασίες της Εταιρείας διενεργούνται σύμφωνα με τα Διεθνή Ελεγκτικά Πρότυπα (International Standards on Auditing), τα Διεθνή Πρότυπα Επισκόπησης (International Standards on Review Engagements) και τα Διεθνή Πρότυπα Συναφών Εργασιών (International Services on Related Services).

Η Εταιρεία κατά τη διεξαγωγή των εργασιών της, έχει υιοθετήσει το σύστημα αξιολόγησης της επιχείρησης του πελάτη, των ελεγκτικών διαδικασιών αλλά και του ελεγκτικού κινδύνου (RSM Audit Methodology) του διεθνούς δικτύου της RSM. Βάσει των αποτελεσμάτων αυτών καθορίζεται η έκταση του ελέγχου αλλά και η σύνθεση της ελεγκτικής ομάδος. Παραθέτουμε μία διαγραμματική απεικόνιση του RSM Audit Methodology:



Επισκόπηση Ελεγκτικών Διαδικασιών και Εργασιών

Η επισκόπηση των ελεγκτικών εργασιών και των διαδικασιών που έχουν ακολουθηθεί, αποτελεί θέμα μείζονος σημασίας για την Εταιρεία. Οι άξονες γύρω από τους οποίους έχουν στηθεί οι εταιρικές διαδικασίες είναι:

- τα σημαντικά θέματα που έχουν προκύψει από την ελεγκτική εργασία, να μελετούνται στο βαθμό που πρέπει
- η εργασία να έχει γίνει σύμφωνα με πρόσφατα νομικά, ποιοτικά και επαγγελματικά δεδομένα
- η τεκμηρίωση της ελεγκτικής εργασίας να είναι επαρκής

Η ελεγκτική εργασία μαζί με τα τεκμήρια που τη συνοδεύουν, διατηρείται σε ηλεκτρονική μορφή. Στις εργασίες της Εταιρείας προτιμάται η ελληνική γλώσσα, εκτός από τις περιπτώσεις που ο ελεγχόμενος είναι αλλοδαπό νομικό πρόσωπο ή θυγατρική αλλοδαπού νομικού προσώπου. Σε αυτήν την περίπτωση προκρίνεται η χρήση της αγγλικής γλώσσας.

5.4. Αξιολόγηση Προσωπικού

Η Εταιρεία θεωρεί πάρα πολύ σημαντική και κατά συνέπεια ευνοεί την ανταλλαγή ιδεών μεταξύ των ανθρώπων της και θεωρεί απαραίτητο να είναι όλοι γνώστες του οράματος, του σκοπού και της αποστολής της. Για τον κάθε εργαζόμενο ορίζεται ένας Προσωπικός Σύμβουλος με τον οποίο βρίσκεται σε άμεση επαφή και ανοικτή επικοινωνία.



Με το πέρας κάθε ελεγκτικού έργου συμπληρώνεται το Έντυπο Αξιολόγησης Απόδοσης για κάθε μέλος της ομάδας που απασχολήθηκε στο συγκεκριμένο έργο. Κάθε εργαζόμενος θα πρέπει να συμπληρώσει τα Έντυπα Προσωπικής Αξιολόγησης (Evaluation Report) που αφορούν στην περίοδο από τον Ιούλιο του προηγούμενου έτους έως και τον Ιούνιο του τρέχοντος έτους. Το έντυπο αυτό αποστέλλεται απευθείας στον Διευθύνοντα Σύμβουλο.

Ατομικές συναντήσεις με τον Προσωπικό Σύμβουλο, λαμβάνουν χώρα με σε τριμηνιαία βάση και με τον Διευθύνοντα Σύμβουλο και τους Διευθυντές των τμημάτων δύο φορές το χρόνο.

Επιπρόσθετα για τα τμήματα του Ελέγχου και των Συμβουλευτικών Υπηρεσιών, πριν από την διαδικασία που περιγράφεται στην παραπάνω παράγραφο, λαμβάνει χώρα μία ατομική συνάντηση με το Διευθυντή του κάθε τμήματος με σκοπό μία επισκόπηση εφ' όλης της ύλης. Στις συναντήσεις αυτές, οι Προσωπικοί Σύμβουλοι (Counsellors) ενημερώνουν τους Διευθυντές για τα πεπραγμένα των εργαζομένων που έχουν υπ' ευθύνη τους και εισηγούνται για την περαιτέρω εξέλιξή τους, θέτοντας στη διάθεση των Διευθυντών όλα τα απαραίτητα στοιχεία που αφορούν στον εργαζόμενο με σκοπό να υποστηρίξουν τη θέση τους.

Στα θέματα του προσωπικού, περιλαμβάνονται και οι μισθολογικές αναθεωρήσεις. Η διαδικασία που ακολουθείται έχει ως εξής: ο κάθε Μέτοχος, έχει ήδη ενημερωθεί από τους Προσωπικούς Συμβούλους για το προσωπικό και βάσει των εισηγήσεων προχωρά στη διατύπωση προτάσεων για την προαγωγή και την τοποθέτηση του κάθε εργαζομένου στην πιθανή κλίμακα αυξήσεων μισθού.

Με ατομικές συναντήσεις κάθε Σεπτέμβριο, ο Διευθύνων Σύμβουλος κατά κύριο λόγο, ανακοινώνει τις αποφάσεις στον κάθε εργαζόμενο σε σχέση με την προαγωγή και τη μισθολογική εξέλιξή του.

5.5. Αποδοχή και διατήρηση πελατών

Οι υπεύθυνοι του κάθε Τμήματος οφείλουν να διατηρούν καταστάσεις των ήδη υπαρχόντων πελατών του Τμήματος, καθώς και των εργασιών που τους παρέχονται. Σε ετήσια βάση πραγματοποιείται κριτική επισκόπηση του πελατολογίου για να διερευνηθεί η συνέχιση της συνεργασίας ή οι τυχόν υπάρχοντες λόγοι για τη διακοπή της, όπως ήδη έχει προαναφερθεί.

Άξονες της αξιολόγησης αυτής αποτελούν, από την πλευρά της Εταιρείας:

- η ικανότητα εξυπηρέτησης του πελάτη,
- η δυνατότητα για ανεξάρτητη και αμερόληπτη εργασία,
- η δυνατότητα ολοκλήρωσης του ελέγχου εντός των προθεσμιών,
- η ανάγκη χρησιμοποίησης τρίτων με εξειδικευμένες γνώσεις (use of an expert) και τα γενικότερα πλαίσια συνεργασίας με τον πελάτη,
- προηγούμενη συνεργασία της Εταιρείας με τον πελάτη.

Τα στοιχεία που λαμβάνονται υπόψη από την πλευρά του πελάτη, είναι:

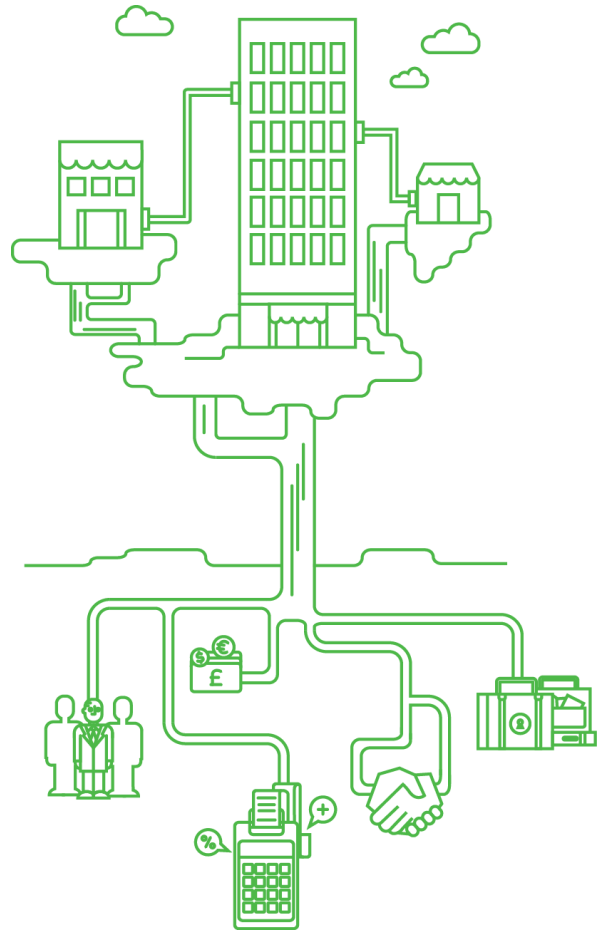
- θέματα που αφορούν στην αξιοπιστία του,
- η φύση των δραστηριοτήτων του πελάτη συμπεριλαμβανομένης μίας κριτικής επισκόπησης για τις εταιρικές πρακτικές,
- η ύπαρξη συστήματος εσωτερικού ελέγχου,
- η φήμη και η ταυτότητα των μελών της Διοίκησης του πελάτη,
- η αποπληρωμή της αμοιβής για την παροχή ελεγκτικών εργασιών,
- η ύπαρξη ενδείξεων για πιθανό περιορισμό της κρίσης του Ορκωτού Ελεγκτή Λογιστή ή της εμπέλειας και του σκοπού της εργασίας του,
- η ύπαρξη ενδείξεων για συμμετοχή σε παράνομες δραστηριότητες ή νομιμοποίηση εσόδων από μη νόμιμες δραστηριότητες,
- οι λόγοι για τους οποίους έληξε η συνεργασία με τους προηγούμενους ελεγκτές (η Εταιρεία σύμφωνα με την ισχύουσα Νομοθεσία αλλά και τις διαδικασίες που εφαρμόζει, αποστέλλει εγγράφως ερώτημα για τους λόγους διακοπής της προϋπάρχουσας διαδικασίας),
- η ύπαρξη δυσμενών στοιχείων για τον εν λόγω πελάτη από τράπεζες ή λοιπά χρηματοπιστωτικά ιδρύματα,
- η ύπαρξη γνωστοποιηθέντων παραβάσεων,
- η διεξαγωγή μη συνηθισμένης έρευνας των Αρχών εις βάρος του,
- λοιπές σχετικές πληροφορίες.

Παρόμοιας λογικής διαδικασίες τηρούνται και για τους υποψήφιους πελάτες της Εταιρείας. Πριν γίνει η αποδοχή τους, πραγματοποιείται διερεύνηση της εταιρικής συμπεριφοράς του πελάτη, πληροφορίες για την επιχείρησή του αλλά και ποσοτικοποίηση όλων των κινδύνων που μπορούν να προκύψουν από την ανάληψη της εργασίας. Φυσικά, εξετάζεται και το ενδεχόμενο ύπαρξης ασυμβίβαστου, σε περίπτωση που υπάρξει συνεργασία. Τα αποτελέσματα καταχωρούνται στο φάκελο του πελάτη, μαζί με την απόφαση αποδοχής ή την απόρριψής του. Για το σκοπό αυτό υπάρχουν διαδικασίες και πολιτικές για το Client Acceptance της RSM. Το έγγραφο αυτό θα πρέπει να φέρει την υπογραφή του Partner που μελλοντικά θα φέρει την ευθύνη του συγκεκριμένου έργου (Prospective Engagement Partner). Σε περίπτωση αποδοχής, τα στοιχεία αυτά υπόκεινται σε αναθεώρηση ετησίως, όπως παραπάνω αναφέρεται.

5.5. Αποδοχή και διατήρηση πελατών (συνέχεια)

Να σημειωθεί ότι απαγορεύεται ρητώς η ανάμειξη της Εταιρείας και η ανάληψη ή μη κάθε ευθύνης σχετικής με διοικητικές αποφάσεις που λαμβάνουν οι πελάτες. Ακόμη, απαγορεύεται η συμμετοχή σε ομάδα ελέγχου ή και η αποδοχή ελεγκτικής εργασίας όταν μέλος του Προσωπικού ή και η Εταιρεία έχουν χρηματοοικονομικό ενδιαφέρον στο συγκεκριμένο πελάτη. Σε περίπτωση που έχει ξεκινήσει ήδη η ελεγκτική εργασία, επιβάλλεται η άμεση διακοπή ή απομάκρυνση του προσώπου, όταν γίνει αντιληπτό το κώλυμα λόγω του ασυμβίβαστου. Για τους λόγους αυτούς τηρούνται και οι δηλώσεις - καταστάσεις (Απαγορευμένων Χρηματοοικονομικών Ενδιαφερόντων, Απαγορευμένων Σχέσεων και Συναλλαγών και Οικογενειακών Σχέσεων) που αναφέρθηκαν πιο πάνω. Οι καταστάσεις αυτές ενημερώνονται ανά τακτά χρονικά διαστήματα και φυλάσσεται αρχείο με τις υπογεγραμμένες καταστάσεις προηγούμενων ετών στους φακέλους του Προσωπικού. Υπεύθυνος για την επισκόπηση και την αξιολόγηση των ετήσιων αυτών δηλώσεων – καταστάσεων έχει οριστεί ο Διευθύνων Σύμβουλος της Εταιρείας.

Απαγορεύεται μέλος ελεγκτικής ομάδος να παίρνει θέση σε αντιδικίες εργαζομένων εντός των Εταιρειών του πελάτη ή η ίδια η Εταιρεία να εκφέρει άποψη σε θέματα αντιδικιών ή αντικρουόμενων απόψεων χωρίς να έχει λάβει εντολή διορισμού, ειδικά για αυτό το θέμα, από εξουσιοδοτημένα πρόσωπα ή Οργανισμούς (Δικαιοσύνη, Γενική Συνέλευση κλπ). Στο ίδιο πλαίσιο, απαγορεύεται να λαμβάνει αποφάσεις για θέματα του ελεγχόμενου.



6. ΘΕΜΑΤΑ ΣΥΝΕΧΟΥΣ ΕΚΠΑΙΔΕΥΣΗΣ ΣΥΜΦΩΝΑ ΜΕ ΤΑ ΟΡΙΖΟΜΕΝΑ ΤΟΥ ΑΡΘΡΟΥ 12 ΤΟΥ Ν. 4449/2017 ΚΑΙ ΤΟΥ ΑΡΘΡΟΥ 13 ΤΗΣ ΟΔΗΓΙΑΣ 2006/43/ΕΚ

Η εταιρική πολιτική των προσλήψεων διέπεται από τη φιλοσοφία ότι οι νέοι συνεργάτες της Εταιρείας θα πρέπει να κατέχουν τίτλους Πανεπιστημιακού επιπέδου με κατεύθυνση στη Διοίκηση Επιχειρήσεων ή την Οικονομική Επιστήμη και κατά προτίμηση σχετικό μεταπτυχιακό τίτλο σπουδών.

Η Εταιρεία δίνοντας ιδιαίτερη βαρύτητα σε θέματα εκπαίδευσης, έχει υιοθετήσει πολιτικές διαρκούς εκπαίδευσης για όλα τα Τμήματα και τα μέλη του προσωπικού της, ορμώμενη αλλά και συμμορφούμενη πλήρως με τις αποφάσεις της Διεθνούς Ομοσπονδίας Λογιστών (International Federation of Accountants - IFAC), όπως αυτές έχουν αποτυπωθεί στην πιο πρόσφατη μορφή τους στο ΔΠΔΠ 1 (International Standard on Quality Control 1 - ISQC 1) αλλά και από τα όσα προβλέπεται σε σχέση με το θέμα αυτό από τις “RSM Assurance Services Training and Continuing Professional Development (CPD) Policies”.

Σύμφωνα με τις “RSM Assurance Services Training and Continuing Professional Development (CPD) Policies” στις οποίες βασίζεται το Πρόγραμμα Εκπαίδευσης της Εταιρείας μας, οι Ορκωτοί Ελεγκτές Λογιστές και το προσωπικό του Τμήματος Ορκωτών Ελεγκτών Λογιστών θα πρέπει να συμπληρώνουν τουλάχιστον 30 ώρες δομημένης εκπαίδευσης ετησίως ή 120 ώρες για κάθε τριετία εκ των οποίων κατ’ ελάχιστο 90 ώρες δομημένης εκπαίδευσης.

Η Εταιρεία ετησίως καταρτίζει πρόγραμμα με σεμινάρια, μαθήματα, workshops και γενικότερα με εκπαιδευτικά προγράμματα, χωρισμένα σε θεματικές ενότητες.

Ακολουθεί πίνακας με τις γενικές θεματικές ενότητες που περιλαμβάνει το Πρόγραμμα Εκπαίδευσης που ακολουθείται:

General Subject Areas

Audit Methodology

Ethics and Independence

Professional Standards

Taxation

Technology

Specialist and Industry

New Employees Induction

Η εκπαίδευση σε θέματα Διεθνών Ελεγκτικών Προτύπων, Ελεγκτικής Πρακτικής αλλά και ειδικότερα σε θέματα που άπτονται άμεσα του Εσωτερικού Κανονισμού Διασφάλισης Δικλείδων Ποιότητας της Εταιρείας στους τομείς της αμεροληψίας και ανεξαρτησίας, είναι υποχρεωτικά για όλα τα μέλη του προσωπικού. Ακόμη, οι προσφάτως προσληφθέντες συνάδελφοι, σύμφωνα με τα όσα προβλέπονται από τις διαδικασίες, πρέπει να παρακολουθούν συγκεκριμένα εκπαιδευτικά προγράμματα.

6. ΘΕΜΑΤΑ ΣΥΝΕΧΟΥΣ ΕΚΠΑΙΔΕΥΣΗΣ ΣΥΜΦΩΝΑ ΜΕ ΤΑ ΟΡΙΖΟΜΕΝΑ ΤΟΥ ΑΡΘΡΟΥ 12 ΤΟΥ Ν. 4449/2017 ΚΑΙ ΤΟΥ ΑΡΘΡΟΥ 13 ΤΗΣ ΟΔΗΓΙΑΣ 2006/43/ΕΚ (συνέχεια)

Ακόμη, η Εταιρεία στα πλαίσια της ιδιαίτερης βαρύτητας που δίνει σε θέματα διαρκούς επιμόρφωσης όλων των στελεχών της, φροντίζει να ενημερώνει για όλες τις αλλαγές, σχετικές με το επάγγελμα (Νομοθεσία, αρθρογραφία κ.λπ., ελληνική και ξένη). Ακόμη, φροντίζει ώστε να υπάρχει ελεύθερη πρόσβαση στις πηγές του διεθνούς δικτύου της RSM (RSM Link), πλήρες μέλος του οποίου είναι η Εταιρεία. Επίσης είναι υποχρεωτική η παρακολούθηση web-conferences που διοργανώνει το δίκτυο της RSM σε διάφορες θεματικές ενότητες. Τα σεμινάρια αυτά πραγματοποιούνται τουλάχιστον μια φορά το μήνα.

Η Εταιρεία παρέχει τη δυνατότητα στους εργαζομένους της στο Ελεγκτικό Τμήμα, να συμμετάσχουν στο διετές επαγγελματικό σεμινάριο του Ινστιτούτου Εκπαίδευσης του ΣΟΕΛ ή στο Κοινό Πρόγραμμα Εξετάσεων (JES) με το ACCA, με σκοπό την περαιτέρω επαγγελματική επιμόρφωσή τους.



7. ΠΟΙΟΤΙΚΟΙ ΕΛΕΓΧΟΙ

7.1. Έλεγχοι σύμφωνα με τα οριζόμενα του άρθρου 26 της ΕΕ 537/2014

Οι εντεταλμένοι ελεγκτές (“ομάδα Ποιοτικών Ελέγχων”) κατ’ εντολή του Συμβουλίου Ποιοτικού Ελέγχου (ΣΠΕ) της Επιτροπή Λογιστικής Τυποποίησης και Ελέγχων (ΕΛΤΕ), στα πλαίσια της επισκόπησης που πραγματοποίησε η τελευταία σε όλες τις ελεγκτικές εταιρείες αναφορικά με την εφαρμογή του Διεθνούς Προτύπου Διασφάλισης Ποιότητας 1 (ΔΠΔΠ 1), επισκέφθηκε και την Εταιρεία μας για να διαπιστώσει την ύπαρξη, το βαθμό συμμόρφωσης, τη λειτουργία και την αποτελεσματικότητα του συστήματος Ποιοτικού Ελέγχου που εφαρμόζει και εφαρμόζει η RSM Greece.

Η επισκόπηση αυτή βασίστηκε σε συνεντεύξεις με τους υπευθύνους της Εταιρείας μας και σε στοιχεία που ζητήθηκαν και ετέθησαν στη διάθεση της ομάδας Ποιοτικών Ελέγχων. Βάσει των παραπάνω, εκδόθηκε Έκθεση Πορισμάτων Ποιοτικού Ελέγχου από το ΣΠΕ, η οποία κοινοποιήθηκε στην Εταιρεία μας εντός του 2010. Η Εταιρεία μας επικοινωνήσε τις απόψεις της με την αρμόδια αυτή αρχή και τα πορίσματα του ελέγχου μαζί με τις απαντήσεις μας και το πρόγραμμα δράσης, μας κοινοποιήθηκαν εντός του 2010 σε ένα ενιαίο κείμενο.

Επίσης, η ΕΛΤΕ διενήργησε ποιοτικό έλεγχο σε δείγμα φακέλων τακτικού ελέγχου τον Οκτώβριο 2013. Η Εταιρεία μας επικοινωνήσε τις απόψεις της με την αρμόδια αυτή αρχή και τα πορίσματα του ελέγχου μαζί με τις απαντήσεις μας και το πρόγραμμα δράσης, μας κοινοποιήθηκαν εντός του 2015 σε ένα ενιαίο κείμενο.

Το Σώμα Ορκωτών Ελεγκτών Λογιστών διενήργησε ποιοτικό έλεγχο σε δείγμα φακέλων τακτικού ελέγχου τον Νοέμβριο 2015. Η διαδικασία της ποιοτικής αξιολόγησης ολοκληρώθηκε το Νοέμβριο του 2016 και τα ευρήματα που εντοπίστηκαν δεν ήταν σημαντικά, ενώ οι εντοπισθείσες εξαιρέσεις αφορούσαν μεμονωμένες παραλείψεις.

Τέλος, η ΕΛΤΕ διενήργησε ποιοτικό έλεγχο σε δείγμα φακέλων τακτικού ελέγχου τον Μάρτιο του 2017, που προβλέπεται από τις διατάξεις του ν. 3693/2008 όπως τροποποιήθηκε και ισχύει. Η διαδικασία, ολοκληρώθηκε τον Απρίλιο του 2017 και η τελική επιστολή με τα ευρήματα, μας κοινοποιήθηκε στις 17 Οκτωβρίου 2018.

7.2. Εσωτερικός Ποιοτικός Έλεγχος

Σύμφωνα με τα όσα προβλέπει ο Εσωτερικός Κανονισμός Ποιοτικού Ελέγχου και Διασφάλισης Δικειδών Ποιότητας του Τμήματος Ορκωτών Ελεγκτών Λογιστών της Εταιρείας και όσα προβλέπονται από το ΔΠΔΠ 1 (ISQC 1), διεξήχθη ο εσωτερικός ποιοτικός έλεγχος τον Οκτώβριο του 2018 στα πλαίσια του εσωτερικού ελέγχου που διενεργείται ετησίως σε οικονομικές μονάδες – πελάτες του Τμήματος Ορκωτών Ελεγκτών Λογιστών της Εταιρείας με σκοπό την αξιολόγηση της ποιότητας της εργασίας όλων των ελεγκτικών αναθέσεων και ελέγχθηκε δείγμα υποχρεωτικών ελέγχων που κάλυπτε την περίοδο 1 Ιουλίου 2017 έως 30 Ιουνίου 2018.

Ο εσωτερικός ποιοτικός έλεγχος διενεργήθηκε με όσα ορίζει το ΔΠΔΠ 1 και περιέλαβε τα εξής:

- Συζήτηση με τον προϊστάμενο της Ελεγκτικής Ομάδας
- Επισκόπηση των οικονομικών καταστάσεων της ελεγχόμενης οικονομικής μονάδας και συμφωνία με τα σχετικά φύλλα εργασίας
- Εξέταση εάν η Έκθεση Ελέγχου ήταν κατάλληλη για τα δεδομένα και τα θέματα που προέκυψαν από τον έλεγχο
- Επισκόπηση όλων των φύλλων εργασίας και αν αυτά αντανακλούν την εκτελεσθείσα εργασία, στηρίζουν τα τελικά συμπεράσματα του ελέγχου και είναι επαρκή με βάση τα Διεθνή Ελεγκτικά Πρότυπα
- Την εξέταση του είδους και της βαρύτητας των διορθωμένων και μη διορθωμένων ανακρίβειών που διαπιστώθηκαν από τον έλεγχο



Τα ευρήματα που προέκυψαν από την εξέταση των φακέλων των οικονομικών μονάδων του δείγματος δεν ήταν σημαντικά, συζητήθηκαν με τα μέλη των αντίστοιχων Ελεγκτικών Ομάδων και αναλύονται σε έκθεση που συντάχθηκε για αυτό το σκοπό.

8. ΟΝΤΟΤΗΤΕΣ ΔΗΜΟΣΙΟΥ ΕΝΔΙΑΦΕΡΟΝΤΟΣ

Αντιλαμβανόμαστε ότι ο ορισμός των εταιρειών δημοσίου ενδιαφέροντος βάσει της Νομοθεσίας περιλαμβάνει τις εταιρείες των οποίων οι τίτλοι διαπραγματεύονται σε οργανωμένες αγορές εντός της Ευρωπαϊκής Ένωσης καθώς και ασφαλιστικές εταιρείες και τράπεζες.

Η Εταιρεία δεν είχε πελάτες ελέγχου που να είναι εταιρείες δημοσίου ενδιαφέροντος για τη χρήση 2018.



9. ΧΡΗΜΑΤΟΟΙΚΟΝΟΜΙΚΑ ΣΤΟΙΧΕΙΑ

Η χρηματοοικονομική πληροφόρηση που παρέχεται παρακάτω περιλαμβάνει ανάλυση του κύκλου εργασιών από ελεγκτικές, φορολογικές/λογιστικές, συμβουλευτικές και λοιπές υπηρεσίες για τη χρήση από 1 Ιουλίου 2017 έως και 30 Ιουνίου 2018.

Είδος παρεχόμενης υπηρεσίας	30.6.2018	30.6.2017
Ελεγκτικές υπηρεσίες	€ 568.376,63	€ 483.994,43
Συμβουλευτικές υπηρεσίες	€ 286.400,82	€ 545.449,96
Λογιστικές – φοροτεχνικές υπηρεσίες	€ 88.410,90	€ 8.100,00
Σύνολο	€ 943.188,35*	€ 1.037.544,39*

Το ποσό που αφορά σε ελεγκτικές υπηρεσίες για τη χρήση που έληξε 30 Ιουνίου 2018 αναλύεται περαιτέρω ως εξής:

Είδος παρεχόμενης ελεγκτικής υπηρεσίας	30.6.2018	30.6.2017
Υπηρεσίες υποχρεωτικών ελέγχων	€ 510.908,15	€ 347.134,43
Υπηρεσίες μη υποχρεωτικών ελέγχων προς οντότητες στις οποίες παρέχονται υπηρεσίες υποχρεωτικών ελέγχων	€ 1.418,48	€ 9.000,00
Υπηρεσίες μη υποχρεωτικών ελέγχων προς οντότητες στις οποίες δεν παρέχονται υπηρεσίες υποχρεωτικών ελέγχων	€ 56.050,00	€ 127.860,00
Ελεγκτικές υπηρεσίες	€ 568.376,63	€ 483.994,43

*Σημείωση: Όπως αναφέρεται και στην παράγραφο 2.2 οι υπηρεσίες Παροχής Λογιστικών & Φοροτεχνικών Συμβουλών, Διαχείρισης Ανθρωπίνων Πόρων και Υπηρεσιών Μισθοδοσίας παρέχονται κυρίως από την RSM Greece Business Advisors ΕΠΕ και οι αμοιβές από τις υπηρεσίες αυτές, δεν περιλαμβάνονται επομένως στον πίνακα αυτό.

10. ΑΜΟΙΒΕΣ ΕΛΕΓΚΤΩΝ ΚΑΙ ΜΕΤΟΧΩΝ

Ο καθορισμός των αμοιβών των νομίμων ελεγκτών της Εταιρείας πραγματοποιείται με βάση ένα πλαίσιο παραγόντων που αφορούν στη διατήρηση της ποιότητας των υπηρεσιών, στην αποδοτικότητα τους και στην συνολική απόδοση της Εταιρείας.

Η διάθεση των κερδών καθορίζεται από το Καταστατικό της Εταιρείας και διενεργείται σύμφωνα με τα οριζόμενα από τις σχετικές διατάξεις του Εμπορικού Νόμου.

Σε καμία περίπτωση οι αμοιβές των μετόχων δεν είναι συνυφασμένες με την παροχή μη ελεγκτικών υπηρεσιών σε εταιρείες στις οποίες παρέχονται υπηρεσίες ελέγχου.



11. ΑΝΕΞΑΡΤΗΣΙΑ

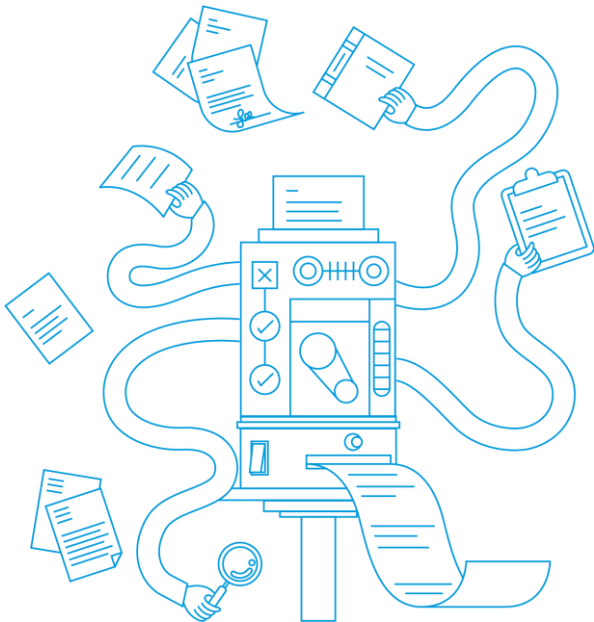
Η Εταιρεία ακολουθεί τον κανονισμό «Ethics and Independence» της RSM, ο οποίος ενημερώνεται σε τακτικά διαστήματα.

Η Εταιρεία έχει ορίσει ως Υπεύθυνο Δεοντολογίας και Ανεξαρτησίας τον Κύριο Άθω Στυλιανού, ο οποίος παρέχει την κατάλληλη υποστήριξη σε θέματα ανεξαρτησίας και ελέγχει την εφαρμογή των σχετικών διαδικασιών.

Το Σεπτέμβριο κάθε έτους, όλα τα στελέχη, το προσωπικό της Εταιρείας και οι εξωτερικοί συνεργάτες υπογράφουν τα έντυπα «Γνωστοποίησης Οικογενειακών Σχέσεων», «Απαγορευμένων σχέσεων και συναλλαγών» και «Απαγορευμένων Χρηματοοικονομικών ενδιαφερόντων» προκειμένου να επιβεβαιωθεί η ανεξαρτησία τους.

Επιπλέον, βάσει του εγχειριδίου RSM Audit Methodology, η ομάδα ελέγχου επιβεβαιώνει την ανεξαρτησία της και για κάθε έργο ξεχωριστά.

Στα πλαίσια αυτά, η RSM δημιούργησε μια κοινή βάση για όλες τις εταιρείες μέλη του δικτύου, το «Global Relationship Tracker (GRT)», στην οποία περιλαμβάνονται όλες οι εταιρείες για τις οποίες υφίσταται περιορισμός υποβολής προσφοράς παροχής υπηρεσιών. Η βάση αυτή ενημερώνεται σε μηνιαία βάση.



12. ΔΗΛΩΣΗ ΤΟΥ ΔΙΟΙΚΗΤΙΚΟΥ ΣΥΜΒΟΥΛΙΟΥ

Το Διοικητικό Συμβούλιο της RSM Greece Ανώνυμη Εταιρεία Ορκωτοί Ελεγκτές Λογιστές και Σύμβουλοι Επιχειρήσεων, επιβεβαιώνει την ακρίβεια και πληρότητα του περιεχομένου της παρούσας έκθεσης διαφάνειας σύμφωνα με όσα προβλέπονται από το άρθρο 13 του Κανονισμού ΕΕ 537/2014.

Άθως Στυλιανού
Ορκωτός Ελεγκτής Λογιστής
Πρόεδρος και Διευθύνων Σύμβουλος

Βασίλειος Πετίνης
Μέλος
Διευθυντής Συμβουλευτικού Τμήματος

Ιωάννης Τέντες
Ορκωτός Ελεγκτής Λογιστής
Μέλος

Λαμπρινή Αποστολίδου
Ορκωτός Ελεγκτής Λογιστής
Μέλος
Υπεύθυνη Διασφάλισης Δικλείδων Ποιότητας Τμήματος Ορκωτών Ελεγκτών Λογιστών

Αθήνα

Πατρόκλου 1 & Παραδεισου,
151 25 Μαρούσι, Αθήνα
T. 210 6717733, F. 210 6726099

Θεσσαλονίκη

Φράγκων 6-8 & Δωδεκανήσου,
546 26 Θεσσαλονίκη
T. 2310 552039, F. 2310 552039

Email: info@rsmgreece.gr

W: www.rsmgreece.gr

Η RSM Greece AE είναι μέλος του δικτύου της RSM. Κάθε μέλος του δικτύου της RSM είναι ανεξάρτητη εταιρεία Ορκωτών Ελεγκτών Λογιστών και Συμβούλων Επιχειρήσεων, το οποίο λειτουργεί αυτοτελώς. Το δίκτυο της RSM δεν αποτελεί ξεχωριστό νομικό πρόσωπο σε καμία χώρα.