

ROADMAP



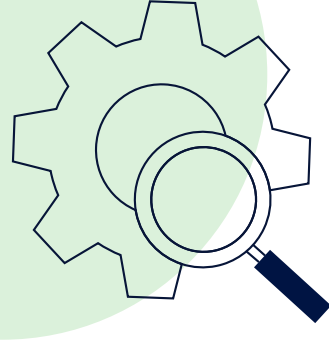
Verbesserung zur Erstellung von Umsatzsteuer-Voranmeldungen JPK_V7, JPK CIT und JPK_KR sowie Unterstützung für JPK_KR_ST

- Zehnmals schnellere Erstellung von Voranmeldungen im Verhältnis zur derzeit verwendeten Mechanismen
- JPK_CIT – Einführung eines Mechanismus zur Abbildung von Steuer- und Berichts-Tags, automatische Erstellung des Körperschaftsteuer-Abschnitts
- JPK_KR_ST – Einführung einer neuen verpflichtenden Berichtspflicht auf Basis der Eintragungen des Sachanlagenmoduls,
- Unterstützung für Meldung von Forderungen nach Fälligkeit



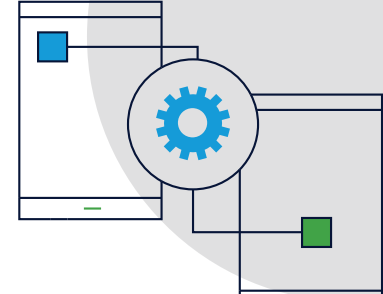
Verbesserungen im Bereich SuiteTax

- Optimierung der Berechnung und Buchung der Umsatzsteuer durch Verwendung nativer Suite-Tax-Mechanismen
- Verbesserungen der Kompatibilität des Polnischen Lokalisierungspakets mit SuiteTax-Mechanismus



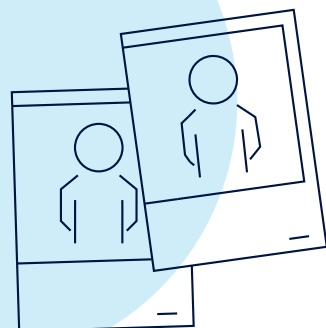
Verbesserung der Abläufe in Zusammenhang mit der Bearbeitung der Steuerermäßigung wegen uneinbringlicher Forderungen

- Einführung einer automatischen Verwaltung von Rückstellungen für uneinbringliche Forderungen (Bildung und Auflösung von Rückstellungen)
- Minimierung des Fehlerrisikos bei der Bildung und Auflösung von Rückstellungen für uneinbringliche Forderungen



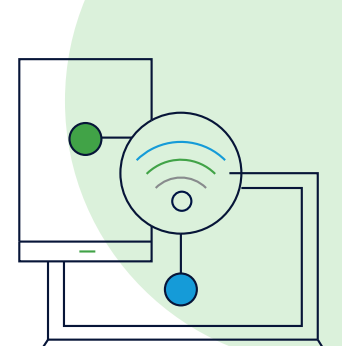
Optimierung der automatischen Transaktionsnummerierung

- Erweiterung der Autonummerierung unter Verwendung nativer Oracle NetSuite-Funktionen
- Erstreckung des neuen Mechanismus auf ein breiteres Spektrum von Transaktionen und Dokumentengenerierungsmodi, einschließlich Unterstützung für Stornobuchungen



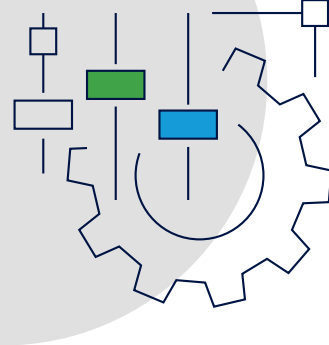
Bereitstellung des Benutzerportals

- Bereitstellung eines speziellen Portals für Benutzer des Polnischen Lokalisierungspakets mit einer detaillierten Beschreibung der einzelnen Funktionalitäten
- Sicherstellung eines schnellen Zugriffs auf aktuelle Dokumentation des Lokalisierungspakets



Einführung der Eingangsablage für KSeF-Belege

- Automatische Erstellung von Buchungsbelegen und Kostenrechnungsberichten
- Handhabung von Belegverknüpfungen zu Bestellungen
- Überprüfung der Kompatibilität der XML-Datei mit dem erstellten Eingangsbeleg
- Möglichkeit der Vorschau von Rechnungen und Verwaltung von Importoptionen
- Erstellung von Mitarbeiterunterlagen bei Abrechnungen mit Mitarbeitenden



Entwicklung von Funktionalitäten zur Integration mit externen Tools

- Einführung von Verbesserungen im Connector für Stripe und Saldeo (einschließlich u.a. Karteikastensynchronisationsmanagement, der Möglichkeit, die Schnittstelle an Kundenanforderungen anzupassen, des automatischen Umgangs mit Zahlungsbelegen)
- Entwicklung eines Connectors für Pagero, der die Synchronisation von Karteikasten und Transaktionen ermöglicht
- Entwicklung der Integration im Bereich Zahlungs- und Bankanwendungen (Einführung und Optimierung der Schnittstelle zum Herunterladen von Kontoauszügen, Automatisierung des Versands von Zahlungsdateien, Unterstützung neuer Bankformate)
- Erweiterung der Möglichkeit, Integrationen von der Konfigurationsebene aus zu verwalten, sodass die Änderungen vorgenommen werden können, ohne Programmierungsarbeiten auslagern zu müssen